

Vänligen observera följande!

Denna momentbeskrivning är ett fiktivt skolboksexempel som bygger på en genomförd övning. Momentbeskrivningen är därför omarbetad till nuvarande mall samt uppdaterad 2015-05-21.

Moment 1.4 Bussolycka Norsjö

Ansvariga skribenter

Namn	Aktör	E-post	Telefon
Noomi Jonsson	Landsinget Västerbotten	noomi.jonsson@vll.se	000-0000000
Lena Svensson	Norsjö kommun		000-0000000
Bertil Falk	Polismyndigheten		000-0000000
Johan Hedberg	Räddningstjänsten Skellefteå		000-0000000

Syfte och mål med momentet

Syftet med momentet är att tidigt i övningen få igång samverkan mellan främst sjukvård, räddningstjänst, polis och Norsjö kommun i samband med en stor olycka med många skadade.

Moment har bäring på följande övergripande mål.

- Aktörerna har *mycket god förmåga* att ta emot larm samt initiera arbete enligt respektive aktörs plan.
- Aktörerna har *god förmåga* att skapa och förmedla en gemensam lägesbild för händelsen.
- Aktörerna har *god förmåga* att i samverkan samordna verksamhet och inrikta insatser.
- Aktörerna har *grundläggande förmåga* att i samverkan samordna kommunikation gentemot allmänhet och media.

Utöver detta har varje aktör formulerat delmål där detta moment är en delmängd för att dessa ska kunna uppnås. Delmålen framgår av bilaga 2 till Övningsbestämmelser för genomförandet.

Ramfaktorer

Allmänt

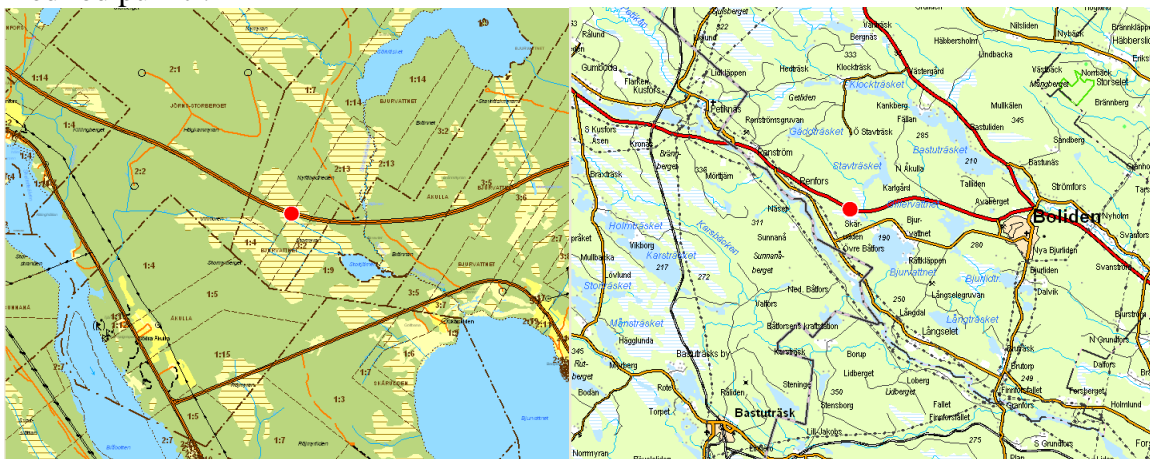
Följande resurser finns tillgängliga i närområdet. Notera att dessa kan vara ianspråkta av annan verksamhet

Aktörer/resurs	Geografisk placering	Transporttid till olycksplats
Ambulanser	Norsjö 1 bil	40 minuter
	Skellefteå 3 bilar	40 minuter
	Malå 1 bil	1 h 15 min
	Lycksele 1 bil	1 h 45 min

Aktörer/resurs	Geografisk placering	Transporttid till olycksplats
Sjukvårdsgupper	HC Boliden	10 minuter
	HC Norsjö	40 minuter
Ambulanshelikoptrar	Lycksele	20 minuter
	Östersund	100 minuter
	Gällivare	70 minuter
Polishelikopter	Östersund	100 minuter
	Boden	40 minuter
Polispatruller	Skellefteå 2 patruller	40 minuter
	Umeå 5 patruller	2 h 20 min
	Lycksele 1 patrull	1h 45 min
Räddningstjänst	Boliden 1+4	10 minuter
	Norsjö 1+5	40 minuter
	Skellefteå 2+8	40 minuter
	Malå 1+4	1h 15 min
	Lycksele 1+5	1 h 45 min
	Piteå 2+6	1 h 30 min
	Arvidsjaur 1+4	1h 40 min

Geografi

Olyckan inträffar på riksväg 370 vid Nyfäbodheden – Stormyran, på kartorna nedan markerad med röd punkt¹.



Tidsförhållanden

Olyckan inträffar den 29 maj klockan 08.00 och SOS larmas 08.05. Räddningstjänst ska pågå i minst 3 timmar. Momentet ska därefter pågå till Norsjöskolan har agerat enligt Krishanteringsplanen och Norsjö Volley agerat enligt sin krishanteringsplan inklusive POSOM gruppernas aktiviteter, bedömt fram till klockan 16.00.

¹ RT90: 7205150, 1708020

Väder

Normalt vackert väder för årstiden. Inga begränsningar för helikopterflygning. Förhöjda nivåer i samtliga vattendrag.

Skadepanorama

4 livlösa elever, samtliga fastklämda under bussen, obältade, utkastade.

12 röda samtliga medvetlösa, skallskador, omfattande frakturer i rörben och thorax (10 elever + 1 lärare + chauffören).

10 gula några vakna och några medvetlösa men med adekvat andning, frakturer i ansiktet, underarmar, underben, öppna sår i huvudet och ben (8 elever + 1 lärare + 1 tränare).

12 gröna gående, bältade, småsår i ansikte, armar och ben.

Aktörer som deltar i momentet

Övande aktör	Aktör i motspel
Landstinget Västerbotten, regional särskild sjukvårdsledning	Sjukvårdsledare (SL): Maja-Lena Björk Medicinskt ansvarig (MA): Petter Karlsson leg.ssk, senare Jörgen Larsson leg.läk Alla resurser "på fältet"
Landstinget Norrbotten, TiB	
SOS Alarm, Skellefteå	
Räddningstjänsten Norsjö, systemledning	Räddningsledare: Sten Larsson Styrkeledare Boliden Alla resurser "på fältet"
Räddningstjänsten Skellefteå, systemledning	Insatsledare Skellefteå Alla resurser "på fältet"
Posom Norsjö kommun	
Polisen Västerbotten, systemledning	Polisinsatschef (PIC): Pia Grehn Alla resurser "på fältet"
Skolledning För- och Grundskolechef Therese Berg	Lärare: Sara Lindahl och Jessica Eklund
Ordförande i volleybollsektionen: Ann Bergqvist-Andersson	Tränare: Thomas Bergqvist, Macarena Cisterna-Plaza, Susanne Mattson
	Bussbolaget Arctic Buss Busschaufför: Anders Larsson Trafikledning: Holger Bernström
	Anhöriga till ungdomarna i bussen
	Elever vid skolan som inte följde med till tävlingen
	Familjemedlemmar och vänner till lärare, tränare, chaufför och andra resenärer

Momentets startläge

Vid Norsjö gymnasium går 85 elever fördelade på åtta gymnasieprogram. Volleyboll är en stor sport vid gymnasiet och utövas av de allra flesta eleverna. Ett av lagen ska spela slutspel i sin division och matchen ska spelas i Skellefteå. Onsdag 29 maj är friluftsdag och många elever, lärare och tränare har valt att följa med till Skellefteå och heja på sitt lag där spelarna är födda 1999. I bussen finns totalt 38 personer både kopplade till volleybollen, vanliga resenärer till Skellefteå samt annan skolungdom som går gymnasiet i Skellefteå.

På grund av de senaste veckornas myckna regnande är vägen spårig och har mycket svaga vägrenar. Bussen börjar slira och trots försök av chauffören kan han inte hålla bussen på vägen utan den skär ner och välter ner i ett vattenfyllt dike.

Larmkedjan

1. 08.05 En av tränarna som befinner sig i bussen, ringer 112 och berättar om olyckan. Hon är chockad och kan inte redogöra för hur många som befinner sig i bussen däremot att många är skadade och några ser döda ut. Några personer har kastats ut ur bussen. Det är glas från trasiga fönster och väskor överallt. Vatten väller in i bussen! (inspel)
2. SOS larmar enligt larmplan för stor kommunikationsolycka. Följande resurser bör då initialt larmas.
 - Ambulans från Skellefteå (2st) och Norsjö (1st)
 - Räddningstjänst från Skellefteå C och Boliden. RL begär stöd från Norsjö
 - Polis via LKC
 - Lycksele ambulanshelikopter
 - Östersund ambulanshelikopter
 - Närmaste HC – Bolidens hälsocentral och begär hjälp av sjukvårdsgrupp
 - Skellefteå akutmottagning
 - TiB VLL
 - TiB Länsstyrelsen

Händelseutveckling

Inledningsvis bör resurser anlända till skadeplatsen med följande tidsförhållanden.

08.45 Räddningstjänst är först på plats

08.55 Skellefteå ambulans nr 1 på plats

09.05 Skellefteå ambulans nr 2 på plats

09.10 Första Polispatrull på plats

09.20 Andra polispatrull på plats

09.15 Sjukvårdsgrupp från Boliden på plats (1 läkare, 2 sjuksköterskor, 1 undersköterska)

09.25 Norsjöambulans på plats

09.30 Lycksele helikopter på plats

09.32 Östersunds helikopter på plats

Därefter utvecklas momentet enligt följande

Räddningstjänstens enheter lämnar lägesrapporter vart efter dessa anländer.

Sjukvårdsledaren lämnar ”genom vindrutan rapport” enligt METHANE .

Räddningstjänsten stabiliserar bussen och säkrar olycksplatsen. Eventuellt efterfrågas 1-2 yterliggare enheter. Kanske tung räddning från Piteå.

Sortering, prioritering, rapportering enligt PS rutin

Polisen reglerar trafiken och bereda väg för räddningsfordon, avspärrningar, söka efter försvunna, personer, identifiera avlidna och skadade, upprätta register, underrätta anhöriga, utreda brott

Sjukvårdsledaren begär fördelningsnyckel av TiB VLL.

Skellefteå lasarett agerar efter kris- och katastrofplanen och återrapporterar detta till RSSL.

CB kontaktar Norsjö kommun enligt SOS kontakt lista - Kommunchef/Kommunalråd

Avtransport av skadade påbörjas. Tiden för detta beror på hur många ambulanser som kommit till skadeplats.

Räddningsledaren beställer bärgning av bussen för att säkerställa att ingen finns under bussen.

Räddningsledaren begär stöd av POSOM i Norsjö kommun.

Media kommer till plats

Samverkansbehov

Följande samverkansaktiviteter bör komma till stånd tack vare momentet.

Aktörer	Samverkansaktivitet
VLL TiB till TiB NLL	Kontakt om vårdplatser
Räddningstjänst Norsjö – Räddningstjänst Skellefteå	Beredskaps och ledningsfrågor
Polisen – VLL	Information till anhöriga
POSOM Norsjö – Krisledningsgrupp Norsjö kommun	

Ledningsförhållanden

På skadeplatsen arbetar aktörerna med sitt eget lagstöd i ryggen. Ingen aktör har befälsrätt över någon annan utan insatsen löses genom samverkan. Den aktör som har bästa lagstödet kan även ta ”ledartröjan” vilket kan växla under insatsens gång.

Sjukvården arbetar enligt den så kallade PS-modellen², vilket står för Prehospital sjukvårdsledning. På skadeplats arbetar en *sjukvårdsledare* (SL) och en *medicinskt ansvarig* (MA). Sjukvårdsledaren kommer oftast från första ankommande ambulans och bör vara

² Se mer på <http://psconcept.se/>

samma person under hela insatsen. Befattningen medicinskt ansvarig kan växla och innehas av den med högst medicinsk kompetens, tex undersköterska, sjuksköterska och läkare. På systemledningsnivå arbetar regional särskild sjukvårdsledning (RSSL) i Umeå och på varje sjukhus finns en lokal särskild sjukvårdsledning (LSSL)

Räddningstjänsten enheter (Boliden och Norsjö) leds av styrkeledare. Nästa ledningsnivå kallas *insatsledare* (IL) och kommer från Skellefteå i egen bil. Någon av dessa arbetsledare har dessutom det juridiska mandatet *Räddningsledare* (RL). Mandatet kan växla efter kompetens. På systemledningsnivå finns en *chef i beredskap* (CB) som är gemensam för Skellefteå och Norsjö kommuner.

Polisen leds på skadeplats av en *polisinsatschef* (PIC). På systemledningsnivå finns en kommanderingschef med en ledningsstab i Umeå. Den övriga dagliga polisverksamheten i länet hanteras av vakthavande befäl (VB) och länskommunikationscentralen (LKC) i Umeå.

Norsjö kommun har en särskild krisledningsorganisation och agerar enligt Krishanteringsplan för extraordinär händelse.

Norsjöskolan agerar enligt sin Krishanteringsplan.

Norsjö Volley agerar enligt Norsjö Volleys krishanteringsplan.

Kriskommunikation

Allmänt

Momentet ska speglas på ett normalt sätt i media. Största trycket ska komma från anhöriga till bussens passagerare.

Aktörerna förväntas lägga ut information om olyckan på sina webplatser och eventuellt sina sociala mediakanaler.

Social media

Ungdomar från bussen ska efter ca 30 minuter börja lägga ut bilder på social media och undrar kritiskt om ingen kan komma och hjälpa dem.

Efter 2 timmar ska inlägga komma som handlar om säkerheten på bussar, vägars dåliga status i Norrland samt varför det finns så lite ambulanser. Akutbilen i Dorotea kan finnas med som ett sidospår, men kan eldas på av lokala företrädare från ”kampgruppen för ambulans i Dorotea”.

Etermedia

SR Västerbotten är övad och bör rikta ett visst intresse för olyckan. De som gestaltar ledningspersoner från polis, räddningstjänst och sjukvård i motspelet ska vara bered att delta i telefonintervjuer i direktsändning. Även drabbade elever kan figurera i intervjuer. Eventuellt kan någon elev ringa till SR Västerbotten och berätta hur det ser ut på plats.

Tryckt media

Några mindre artiklar på tidningarnas hemsidor. Dock arbetar redaktionerna med att samla material till morgondagens tryckta tidningar.

Anhöriga och drabbade

Ett större tryck från drabbades anhöriga ska komma efter 60 minuter när olyckan bör ha blivit känd. Anhöriga ska då främst ringa till sjukvårdens och polisens upplysningscentraler. Även Norsjö kommun och Norsjöskolan ska ringas.

Ramfakta

Helikoptrar

Fakta om ambulanshelikopter Lycksele och Östersund finns på
http://sv.wikipedia.org/wiki/Eurocopter_AS365_Dauphin

Ort	Anrop	Rakelnr	Helikoptermodell	Regnr	Operatör	Övrigt
Östersund	Z994 / 47 994	3 79-5940	Eurocopter AS 365 N2	SE-JIC	Scandinavian MediCopter	
Gällivare	Q998 / 49 998	379-5990	Eurocopter AS 365 N3	SE-JIA	Scandinavian MediCopter	Fd C993
Lycksele	J995	3 79-5350	Eurocopter AS 365 N2	SE-JIB	Scandinavian MediCopter	
Östersund	80 941		Eurocopter EC135 P2+	SE-HPY	Polisflyget	
Boden	80 945		Eurocopter EC135 P2+	SE-HPV	Polisflyget	

Fordon

Den olycksdrabbade bussen är en
Volvo 9700 från Artic buss. Den tar
49 sittande passagerare plus 1
chaufför.



Foto: <http://www.articbus.se>

Legala förutsättningar

Skyldigheten att bedriva räddningstjänst samt räddningsledarens mandat beskrivs främst i lag
(2003:778) om skydd mot olyckor³

Polisens verksamhet regleras i Polislagen (1984:387) samt Rikspolisstyrelsens föreskrifter och
allmänna råd om Polisens planering, organisation och ledning vid särskilda händelser (RPSFS
2006:14)

Regional kris- och katastrofplan för Landstinget Västerbotten⁴

Socialstyrelsens föreskrifter och allmänna råd om fredstida katastrofmedicinsk beredskap och
planläggning inför höjd beredskap (SOSFS 2005:13)

Norsjö kommuns Krishanteringsplan för extraordinär händelse

Norsjöskolans Krishanteringsplan

Norsjö Volleys krishanteringsplan

³ Se även *Operativ juridik för räddningstjänst*, T. Bengtsson, Brandskyddsföreningens förlag 2010

⁴ <http://www.vll.se/Sve/Centralt/Standardsidor/Politik/ProtokollOchHandlingar/SidorMedDokumentlista/Landstingsstyrelsen/Punkt%2015%20-%20Regional%20kris-%20och%20katastrofplan.pdf>