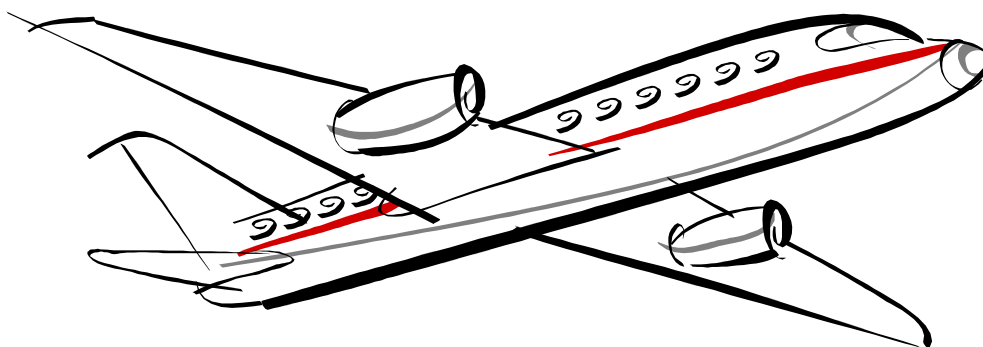




Länsstyrelsen  
Jämtlands län

# Övning Amalia 2010

## Övningsbestämmelser



Regional samverkansövning 2010 i  
Jämtlands län

## Innehållsförteckning

<b>1. INLEDNING.....</b>	<b>3</b>
1.1 Syfte .....	3
1.2 Bakgrund .....	3
1.3 Omfattning .....	4
1.4 Deltagande aktörer .....	5
1.5 Tider.....	6
1.5.1 Planeringsdelen.....	6
1.5.2 Genomförandedelen .....	7
1.6 Övningsdokumentation .....	7
<b>2 ÖVNINGENS MÅL OCH SYFTE .....</b>	<b>8</b>
2.1 Målformulering .....	8
2.2 Utvärdering av mål.....	8
2.3 Övergripande syfte .....	8
2.4 Övergripande mål.....	9
<b>3 SYFTE OCH MÅL FÖR ÖVADE AKTÖRER.....</b>	<b>9</b>
3.1 Bergs kommun .....	9
3.2 Bräcke kommun .....	9
3.3 Försvarsmakten, Fältjägargruppen .....	10
3.4 Jämtlands läns landsting .....	10
3.5 Krokoms kommun.....	10
3.6 LFV, Åre-Östersunds flygplats .....	11
3.7 Länsstyrelsen i Jämtland .....	11
3.8 Räddningstjänsten Norra Jämtland .....	12
3.9 Röda korset.....	13
3.10 Peab AB .....	13
3.11 Polismyndigheten i Jämtland.....	13
3.12 SAS .....	14
3.13 SOS Alarm AB.....	14
3.14 Strömsunds kommun.....	14
3.15 Svenska kyrkan .....	15
3.16 Sveriges Radio Jämtland .....	15
3.17 Åre kommun.....	15
3.18 Östersunds kommun.....	15
<b>4 ÖVNINGSORGANISATION.....</b>	<b>17</b>
4.1 Roller och befattningar .....	17
4.2 Övningsplanering .....	18
4.3 Genomförandedelen .....	19
4.4 Motspel.....	19
4.5 Allmänheten .....	19
<b>5 SCENARIO.....</b>	<b>20</b>
<b>6 EKONOMI OCH UNDERHÅLLSTJÄNST.....</b>	<b>20</b>
6.1 Deltagande aktörer .....	20
6.2 Övriga kostnader .....	20
<b>7 SÄKERHET OCH ARBETSMILJÖ.....</b>	<b>20</b>

<b>8</b>	<b>SAMBANDSTJÄNST .....</b>	<b>21</b>
8.1	Sambandskatalog.....	21
8.2	WIS .....	21
8.3	Krishemsidor.....	21
<b>9</b>	<b>INFORMATION OCH MEDIA .....</b>	<b>21</b>
9.1	Kontakter med media .....	21
9.2	Sveriges Radio Jämtland .....	21
9.3	Besök.....	21
9.4	Filmning .....	22
<b>10</b>	<b>UTVÄRDERING.....</b>	<b>22</b>

# 1. Inledning

## 1.1 Syfte

Syftet med övningsbestämmelser version 2 är att beskriva deltagande aktörer och de delmål som varje aktör satt upp. Vidare ska planeringsorganisationen och planeringsprocessen beskrivas. En slutlig version ges ut under vecka 011. Dokumentet kan med fördel läsas av alla som på något sätt berörs av övningen.

## 1.2 Bakgrund

Som ett led i utvecklingen av den gemensamma krishanteringsförmågan hos myndigheter, organisationer och företag i länet genomför Länsstyrelsen i april 2010 i samverkan med regionala och lokala aktörer i krishanteringsystemet en regional räddningstjänstövning. Scenario för övningen är en olycka med ett passagerarplan på Åre/Östersunds flygplats. Syftet med övningen är dels att pröva praktiskt räddningsarbete, dels att pröva och utveckla samverkan mellan räddningsledning och övriga organisationer, myndigheter och företag som har att hantera olika konsekvenser av olyckan. Samordning av information är en viktig del i uppgiften.

Händelser och incidenter i länet pekar på att förmågan att hantera stora olyckor i länet behöver förbättras. Raset av järnvägs- och brobank i Ånn och incidenten med ett charterplan<sup>1</sup> på Åre Östersund airport visar att svåra olyckor med många berörda mycket väl kan hända i Jämtlands län. Efterföljande seminarier och diskussioner samt länets arbete med risk- och sårbarhetsanalyser ligger till grund för val av innehåll och modell för övningen. Det nu avslutade arbetet med att ta fram en Flygräddningsinstruktion för Åre Östersund airport är ytterligare ett motiv för vald övningstyp.

Utgångspunkter för övningsplaneringen är att:

- Länsstyrelsen ska enligt 54 § Länsstyrelseinstruktionen (2007:825) vara sammanhållande inom sitt geografiska område avseende krisberedskap och bland annat stödja de aktörer som är ansvariga för krisberedskapen i länet avseende övning.
- Länsstyrelsen ska också enligt instruktionen analysera risker och sårbarhet inom sitt geografiska ansvarsområde. En viktig del av analysen är att bedöma förmågan att hantera olika typer av händelser. Bedömningarna ska sedan ligga till grund för utvecklingen av hanteringsförmågan.
- Sjöfartsverket ansvarar för flygräddningstjänst intill dess att en haveriplats är lokaliserad. Sedan övertar kommunens organisation för räddningstjänst ansvaret för den fortsatta räddningsinsatsen. Detta under förutsättning att haveriplatsen inte är belägen i fjällområde. Samtidigt ansvarar polismyndigheten för polisinsatsen och landstinget för sjukvårdsinsatsen, i samband med haveriet.

---

<sup>1</sup> Rapport RL 2009:14, *Tillbud med flygplanet OE-LRW vid Åre/Östersund Flygplats, Z län, den 9 september 2007*, Statens haverikommission 2009

- Norra Jämtlands räddningstjänstförbund och LFV har utarbetat en *Flygräddningsinstruktion för Åre/Östersund airport*. Övningen skall motsvara nivå 3, tillämpning/fullskaleövning enligt denna instruktion.
- Myndigheten för samhällsskydd och beredskap (MSB) stödjer arbetet i form av resurspersonen Thomas Bengtsson, MSB Sandö. Arbetstid upp till 200 timmar bekostas av MSB. Övriga kostnader till exempel resor, boende och traktamente står länsstyrelsen för.
- Utvärderingsprocessen löper parallellt med planeringsprocessen i ett nära samarbete. Mittuniversitetets forskargrupp KRIHS<sup>2</sup> medverkar vid utvärderingen i lämplig omfattning.
- Övningen ska läggas upp på ett sådant sätt att deltagande aktörer kan "lyckas" med sitt deltagande samt få en bild av organisation och arbetsflöde vid en stor olycka.

### **1.3 Omfattning**

Regional samverkansövning Amalia består av flera delmoment enligt följande.

- Samverkansseminarieövning för beslutsfattare genomförs på Frösön den *24 mars 2010*. Varje aktör, främst "blåljusmyndigheter" har möjlighet att genomföra egna funktionsövningar före den 24 mars inom ramen för den egna övningsverksamheten. Underlag för en seminarieövning tillhandahålls av övningsledningen senast 26 februari.
- Fullskalig övning med fältenheter/insatsstyrkor genomförs den *20 april 2010*. Fokus för övningen är räddningstjänst, omhändertagande av skadade samt primärt omhändertagande av anhöriga samt ledning och samverkan på skadeplats. Dessutom ges möjlighet för kommuner, företag och andra berörda att öva egen organisation att hantera de första konsekvenserna för egen del. Informationshantering är en återkommande fråga i övningssammanhang.
- Seminarieövning<sup>3</sup>/utbildningsdag genomförs den *21 april 2010*. Fokus för seminariedagen kommer i första hand att vara psykosocialt omhändertagande och information. Målgruppen är i första hand kommuner samt aktörer med ett ansvar även efter det att räddningsinsatsen är avslutad.
- Ett erfarenhetsseminarium genomförs den *2 juni 2010*. Seminariet syftar bland annat till att diskutera utkastet till utvärderingsrapport. Målgruppen med seminariet är främst de aktörer som deltog under övningsdagen den 20 april.

---

<sup>2</sup> <http://www.miun.se/SHV/Forskning/Forskningssamarbeten/KRIHS/>

<sup>3</sup> Se sidan 25 f. i KBM:s utbildningsserie 2007:1: *Öva krishantering, Handbok i att planera, genomföra och återkoppla övningar*, Krisberedskapsmyndigheten 2007

## **1.4 Deltagande aktörer**

Följande aktörer har anmält sin medverkan i övningen.

### **Bergs kommun**

POSOM och krisledningsgruppen

### **Bräcke kommun**

Krisledningsgrupp, Infogrupp och POSOM

### **Försvarmakten**

Fältjägargruppen med sjukvårdsenheter från hemvärnet och förplägnadspersonal från SLK

### **Jämtlands läns landsting**

Ambulanssjukvården, sjukvårdsgrupper på skadeplats

Lokal särskild sjukvårdsledning

Regional särskild sjukvårdsledning

### **Krokoms kommun**

En av kommunens skolor

Krisledningen för Barn och utbildning

Reducerad kommunstab

### **LFV**

Operativ insatspersonal

Ledningsfunktion

Terminalfunktion

Flygtrafikledningen (ATS/Frösön)

### **Länsstyrelsen**

Tjänsteman i beredskap

Krisledningsorganisationen

### **Peab**

Krisorganisationen på lokal, regional och central nivå

### **Polismyndigheten i Jämtland**

Personal för polisinsats på skadeplats, LKC samt ledningsstab

### **Räddningstjänsten Norra Jämtland**

Operativa räddningsstyrkor samt bakre ledning på Certus

### **SAS**

Personal på flygplatsen

### **Sjöfartsverket**

Flygräddningscentralen ARCC deltar i motspelet

### **Strömsunds kommun**

Krisledningsgrupp inkl informationsfunktion, POSOM samt skolledning vid

Vattudalsskolan

### **Svenska kyrkan**

Personal från Östersund och Frösö församlingar

2010-01-22

Dnr 455-06102-2009

**Sveriges Radio Jämtland**

Sändningspersonal i studio och mobilt på fältet

**Svenska Röda korset**

Regionalt krisledningsteam

Centrala ledningsfunktioner

**SOS Alarm AB**

SOS centralen i Östersund

**Åre kommun**

Krisledningsorganisation och räddningstjänst

**Östersunds kommun**

Kommunledningsgrupp, POSOM, informationsfunktion

Krisledningsgruppen (kommunledning och information)

Förvaltningar samt grund- och gymnasieskolor

**1.5 Tider****1.5.1 Planeringsdelen**

Aktiviteter som hittills är planerade genomförs enligt tabell. Till detta kommer möten i mindre planeringsgrupper som planeras inom respektive grupp.

<b>Datum</b>	<b>Tid</b>	<b>Plats</b>	<b>Målgrupp<sup>4</sup></b>
13 jan -10	0900-1500	MIUN Östersund	AG Utvärdering
25 jan -10	0830-1630	Certus i Östersund	AG Nedslagsplats
26 jan -10	0900-1500	LFV Åre/Östersunds airport	AG Terminal
27 jan -10	0900-1500	LFV Åre/Östersunds airport	AG nedslagsplats och AG terminal tillsammans
23 mars -10	1300-1600	Länsstyrelsen Östersund	AG Seminarieövning
25 mars -10	1230-1630	Certus i Östersund	Referensgruppen

<sup>4</sup> Arbetsgruppernas sammansättning redovisas under punkten 4.2

### 1.5.2 Genomförandedelen

Följande genomgångar och aktiviteter kommer att hållas med anledning av övningen. Observera att tabellen kommer att kompletteras till utgåva 3.

Datum	Plats	Omfattning	Målgrupp
24 mars	LFV Åre/Östersunds airport	Samverkansseminarieövning	Aktörer med ansvar på skadeplatsen
19 april	Länsstyrelsen Östersund	Utvärderingsgenomgång	Samtliga utvärderare
19 april	Flygledartornet LFV Åre/Östersunds airport	Dukning av motspel samt motspelsgenomgång	Samtliga motspelare
19 april	MIUN	Dukning av lokal samt genomgång	Allmänheten
20 april	LFV Åre/Östersunds airport	Genomgång och förberedelser	Markörer
20 april	Länet	Övningsdag	Alla
21 april	Stadsdel Norr	Seminarie/utbildningsdag	Främst kommuner och aktörer med ansvar sedan räddningsinsatsen avslutats
2 juni		Erfarenhetsseminarium	Alla som deltagit i någon övningsaktivitet

### 1.6 Övningsdokumentation

Övningen och övningsplaneringen dokumenteras och ges ut preliminärt enligt följande:

Övningsbestämmelser version 1	vecka 927
Övningsbestämmelser version 2	vecka 003
PM för aktörsvi seminarieövning	vecka 008
Övningsbestämmelser slutversion	vecka 011
PM för samverkansseminarieövning	vecka 011
Övningsledningsbestämmelser	vecka 014
Utvärderingsbestämmelser	vecka 014
Övningssambandskatalog	vecka 015 (remiss under vecka 014)
Utvärderingsrapport	vecka 026



## 2 Övningens mål och syfte

### 2.1 Målformulering

För att underlätta övningsdeltagarnas målformulering och den efterföljande utvärderingen används en gemensam struktur för målformuleringen, en så kallad taxonomi. Vid målformulering används de tre nivåerna *grundläggande*, *god och mycket god*. Vid utvärderingen tillkommer en *bristande* nivå, för mål som inte är godkända. Tillsammans med målformuleringen bör indikatorer tas fram för att underlätta utvärderingen.

Ett syfte ska svara på frågan varför vi ska öva, medan målet ska svara på vad som ska uppnås under övningen.

Individnivå		Organisationsnivå
Teoretiska Kunskaper	Praktisk Färdighet	Förmåga
Mycket goda kunskaper	Mycket god färdighet	Mycket god förmåga
Goda kunskaper	God färdighet	God förmåga
Grundläggande kunskaper	Grundläggande färdighet	Grundläggande förmåga
-----	-----	-----
Bristande kunskaper	Bristande färdighet	Bristande förmåga

### 2.2 Utvärdering av mål

Övningsledningen svarar för att utvärdera övningens övergripande mål. Respektive aktör svarar för utvärderingen av egna delmål. Varje aktör bör ha en eller flera lokala utvärderare som utvärderar delmålen. Närmare presentation om hur utvärderingen går till återfinns i *Utvärderingsbestämmelser*.

### 2.3 Övergripande syfte

Övningens övergripande syfte är att:

- Prova, identifiera brister och utveckla ”Flygräddningsinstruktioner, Åre/Östersund airport”.
- Pröva räddningstjänstens, polisen och sjukvårdens förmåga att hantera en stor olycka i länet.
- Prova och ge underlag för att utveckla Certus konceptet.
- Ge underlag för vidareutveckling av arbetet med att ta fram gemensam lägesbild.

- Öva en händelse som kräver samverkan mellan flera aktörer och på flera ledningsnivåer.
- Förtydliga ansvaret för psykosocialt omhändertagande mellan en kommun, landstinget, LFV och flygbolaget.
- Pröva den nya länsgemensamma kommunikationsplanen och samverkan mellan räddningsledning och informatörer.

## **2.4 Övergripande mål**

Det övergripande målet för övningen är att deltagande aktörer ska ha uppnått

- en *grundläggande förmåga* att utbyta information i syfte att skapa gemensam lägesuppfattning,
- en *grundläggande förmåga* att förmedla information internt och externt,
- en *god förmåga* att samverka på systemledningsnivå<sup>5</sup> vid en allvarlig olycka som drabbar länet samt
- en *mycket god förmåga* att samverka på skadeplats.

## **3 Syfte och mål för övade aktörer**

### **3.1 Bergs kommun**

#### **Syfte**

- Öva tjänstemannastaben samt central POSOM-grupp i hanteringen av en situation där flera individer med lokal anknytning till Bergs kommun skadas eller avlider till följd av en flygolycka.

#### **Mål**

- *Grundläggande förmåga* att analysera en händelse och bedöma om den utgör en extraordinär händelse.
- *Grundläggande förmåga* att inhämta information om en händelseutveckling i omvärlden.
- *God förmåga* att hantera intern och extern krisinformation, samt att emot och lämna information
- *Mycket god förmåga* att fatta beslut och få det verkställt

### **3.2 Bräcke kommun**

Redovisas i version 3

---

<sup>5</sup> Med systemledningsnivå avses den ledningsnivå som leder hela myndighetens verksamhet

### **3.3 Försvarsmakten, Fältjägargruppen**

#### **Syfte**

- Öva samverkan med civila aktörer
- Få verka i rollen med att stödja samhället
- Få insikt i samhällets resurser för olyckor

#### **Mål** (ännu ej godkända av FM)

- Militär insatschef (MIC) ska ha en *god färdighet* att samverka med civila aktörer under en räddningsinsats
- Övningsdeltagarna ska ha en *grundläggande kunskap* om samhällets resurser för stora olyckor
- Den militära enheten ska ha en *god förmåga* att stödja räddningsinsatsen

### **3.4 Jämtlands läns landsting**

#### **Syfte**

- Att utveckla landstinget i Jämtlands förmåga att hantera en större allvarlig händelse

#### **Övergripande mål<sup>6</sup>**

- Förbättra den särskilda sjukvårdledningen på regional och lokal nivå genom att arbeta efter den nya regionala kris- och katastrofmedicinska planen.

#### **Delmål**

- Stabsmetodik- roller, ansvar och uppgifter
- Samordning av egen verksamhet samt samverkan med andra aktörer externt
- Informationshantering
- Prehospital akutsjukvård på skadeplats inkl. sjukvårdsgrupper från både specialist- och primärvård
- ”Surge capacity” = Förmåga att skapa ett genomflöde av stort antal drabbade inom akutområdet

### **3.5 Krokoms kommun**

#### **Syfte**

- Att testa BuN:s samt skolans krisplaner med stöd av en reducerad kommunstab

#### **Mål**

- Redovisas i version 3

---

<sup>6</sup> Målen är inte formulerade enligt övnings målformulering. Landstingets mål är formulerade enligt en gemensam standard för att kunna jämföra olika landsting.

### **3.6 LfV, Åre-Östersunds flygplats**

Övergripande syftet för Åre Östersund Airport är att öva flygplatsledningens, flygbolagens samt övriga terminalaktörers agerande vid en särskild händelse. Dessutom ska flygplatsens operativa räddningstjänst övas.

#### **Syfte**

- pröva ledningsfunktionens interna arbetsfördelning enligt plan
- öva samverkan mellan terminalaktörer
- öva informationsspridning
- öva samordning mellan flygplatsledning och flygbolag
- öva och pröva samverkan mellan LfV och externa aktörer
- pröva omhändertagandet av passagerare och anhörig
- öva räddningsorganisationens standardrutiner, inklusive larmvägar och utlarmning, samverkan med andra aktörer på olika ledningsnivåer samt upprättande av stor skadeplats.
- flygtrafikledningen ska öva checklistor och bekräfta dess funktionalitet eller ge förslag på förändringar

#### **Mål**

##### *Terminalen*

- *grundläggande förmåga* att hantera trycket från media och allmänhet som uppstår till följd av olyckan
- *god förmåga* att leda samordningen av aktörerna på terminalen.
- *god förmåga* att tillsammans med andra aktörer omhänderta anhöriga till olycksplanets passagerare
- *god förmåga* att leda det interna arbetet inom flygplatsen
- *god förmåga* att samverka med andra aktörer på terminalen

##### *Räddningsorganisationen*

- *god förmåga* att samverka med övriga aktörer på skadeplats.
- *god förmåga* att tillsammans med andra aktörer bedriva räddningsarbete på en stor skadeplats.

##### *Flygtrafikledningen*

- flygledaren ska ha en *grundläggande kunskap* om gällande "Flyg-räddningsinstruktioner Åre/Östersund Airport".
- flygledaren ska ha en *mycket god färdighet* att agera enligt grön, gul och röd checklista.

### **3.7 Länsstyrelsen i Jämtland**

#### **Syfte**

- Öva larm av TiB samt dennes initiala åtgärder
- Öva uppstart av krisledningsorganisationen i tillämpliga delar

- Belysa länsstyrelsens kommunikation och gränssnittet mellan länsstyrelsens ledningsplats och samverkansledning (Certus)
- Belysa länsstyrelsens roll i en samverkansledning (Certus)
- Belysa länsstyrelsens roll vid en stor olycka, framförallt avseende informationssamordning

#### **Mål**

- Tjänsteman i beredskap (TiB) ska kvittera larmet till SOS inom 10 minuter.

Länsstyrelsen ska

- kunna påbörja arbete 30 minuter efter beslut om igångsättning
- ha en *god förmåga* att fatta erforderliga beslut.
- ha en *god förmåga* att samordna information till allmänhet och media
- ha en *god förmåga* att sammanställa en regional lägesbild

### **3.8 Räddningstjänsten Norra Jämtland**

#### **Syfte**

- Att praktiskt öva snabb uppstart och etablering samt arbetet på skadeplats
- Att praktiskt öva ledning och samverkan med framförallt LFV, polis och sjukvård på skadeplats.
- Att praktiskt öva snabb uppstart och etablering av bakre ledning/stab (Certus)
- Att praktiskt öva ledning och samverkan med framförallt polis och SOS på systemledningsnivå.
- Bekräfta haveriinstruktionens funktionalitet och ge förslag till förändringar

#### **Mål**

*Skadeplatsorganisation och dess personal ska ha en*

- *god förmåga* att samverka med övriga aktörer på skadeplats.
- *god förmåga* att bygga upp skadeplatsens ledningsorganisation utifrån ”Skadeplatsledning för Norra Jämtlands räddningstjänst”
- *god förmåga* att bygga upp och betjäna samlingsplats för skadade.
- *god färdighet* i prehospitalt akut omhändertagande<sup>7</sup> enligt principen L-ABCD.

*Staben och dess personal*

- inre befäl ska ha en god färdighet att analysera en händelseutveckling och kunna ta beslut om att anpassa ledningsorganisationen därefter.
- ska ha en god förmåga att samverka med andra aktörer framförallt inom Certus-konceptet.
- mycket god förmåga att stödja skadeplatsledningens arbete.

<sup>7</sup> Avser allt akut omhändertagande utanför sjukhus, av person med sjukdom eller skada oavsett hjälparens medicinska kompetens.

### **3.9 Röda korset**

#### **Syfte**

- Öva krisledningsteams hanterande av situationer där egen personal är drabbad.
- Öva centrala ledningsfunktioner i hantering av situationer där egen personal är drabbad

### **3.10 Peab AB**

#### **Syfte**

- Utveckla Peabs krisorganisation genom att identifiera brister och utveckla vår checklista.
- Öva Peabs krisorganisation storskaligt
- Öva en händelse som kräver samverkan med fler aktörer än blåljusmyndigheter.
- Öka kompetensen i Peabs krisorganisation avseende samhällets och andra aktörers krishanteringsförmåga.
- Öva att hantera mer än en händelse i krisorganisationen.

#### **Mål**

- Lokala krissamordnare (LKS) ska uppnå en *grundläggande kunskap och färdighet* i hantering av olyckan.
- Krisorganisationen ska ha en *god förmåga* att hantera olyckan.
- Informationsfunktionen ska ha en *mycket god förmåga* att hantera olyckan.

### **3.11 Polismyndigheten i Jämtland**

#### **Syfte**

- Öva uppstart av egen stabsorganisation inkluderande planering för stabsöverlämning.
- Vidmakthålla och utveckla polisens förmåga att samverka i krishanteringsorganisationen.
- Öva katastrofregistrering

#### **Mål**

##### *Ledningsstaben*

- enskild stabsmedlem skall ha *god färdighet* att arbeta i stab.
- staben skall ha *god förmåga* att samarbeta i en samverkansstab
- staben skall ha *mycket god förmåga* att samarbeta med LKC samt yttre personal.

#### *Länskommunikationscentralen (LKC)*

- LKC skall ha en *god förmåga* att inledningsvis leda och att sedan stödja de operativa resurserna.
- enskild operatör skall ha en *mycket god färdighet* att dokumentera och systematisera insatsen i KC-polis.
- enskild operatör skall ha en *mycket god färdighet* att upprätthålla och vidmakthålla kommunikationskanaler (polisradio).

#### *Arbete på skade-/insatsplats*

- *god färdighet* att avspärra.
- *god färdighet* att registrera skadade samt oskadade.
- *mycket god förmåga* att samverka med andra aktörer på skadeplats.
- *mycket god färdighet* att använda polisiär kommunikationsutrustning.

#### *Informationsenheten*

- *god förmåga* att i stab och på skadeplats upprätthålla mediekontakt.
- *mycket god förmåga* att informera internt samt externt.

### **3.12 SAS**

Redovisas i version 3

### **3.13 SOS Alarm AB**

Redovisas i version 3

### **3.14 Strömsunds kommun**

#### **Syfte**

- Öva lokal hantering av större olycka som berör viss en grupp av kommuninnevånare.
- Öva delar av kommunens krisledningsgrupp och informationsverksamhet
- Öva POSOM gruppen

#### **Mål**

- *Grundläggande förmåga* att analysera en händelse och bedöma om den utgör en extraordinär händelse.
- *Grundläggande förmåga* att beskriva och kommunicera en lägesbild.
- *Grundläggande förmåga* att sammanställa underlag för beslut.
- *Grundläggande förmåga* att inhämta information om en händelseutveckling i omvärlden.
- *God förmåga* att dokumentera en händelseutveckling
- *God förmåga* att hantera intern och extern krisinformation, samt ta emot och lämna information
- *God förmåga* att kommunicera krisinformation till dem som vistas i kommunen

- *God förmåga* att fatta beslut och få det verkställt
- *God förmåga* att samverka med andra verksamhetsdelar inom kommunen

### **3.15 Svenska kyrkan**

#### **Syfte**

- Öva larmlista och telefonkedja
- Öva samverkan mellan Frösö och Östersunds församlingar
- Öva samverkan och hantering av psykosociala konsekvenser av en flygolycka tillsammans med POSOM i Östersunds kommun

#### **Mål**

- Redovisas i version 3

### **3.16 Sveriges Radio Jämtland**

#### **Syfte**

- Öva beredskap för att hantera stora nyhetshändelser i skarpt läge samt upprätta en handlingsplan för stora nyhetshändelser som kan användas praktiskt.

#### **Mål**

Redovisas i version 3

### **3.17 Åre kommun**

#### **Syfte**

- Att prova krisledningens och räddningstjänstens förmåga att hantera en stor olycka i länet där Åre kommun är specifikt drabbad.

#### **Mål**

- Kommunens krisledningsorganisation ska ha en *god förmåga* att hantera samverkan och information i samband med en stor olycka.

### **3.18 Östersunds kommun**

#### **Syfte**

- Öka kommunledningsgruppens förmåga att genom samverkan med andra aktörer hantera en allvarlig händelse som inträffar i det geografiska området.
- Öka informationsgruppens förmåga att genom samverkan med andra aktörer sprida relevant information om en allvarlig händelse som inträffar i det geografiska området.
- Testa den regionala informationsplanen.
- Öka POSOMs ledningsgruppsförmåga och genom samverkan med andra aktörer få igång en organisation för psykosocialt omhändertagande av drabbade.



- Öva samverkan med andra organisationer/enheter som är inblandade i ett omhändertagande.

## Mål

### *Kommunledningsgruppen ska ha en*

- *god förmåga* att analysera en händelse och bedöma om den utgör en extraordinär händelse<sup>8</sup>.
- *grundläggande förmåga* att samverka med andra ledningsfunktioner i samhället utifrån sitt geografiska områdesansvar under en krishändelse.

### *Informationsenheten ska ha en*

- *god förmåga* att kommunicera krisinformation till dem som vistas i kommunen.
- *grundläggande förmåga* att samverka med andra aktörer om informationsspridning vid en krishändelse.

### *POSOM ledningsgrupp ska ha en*

- *grundläggande förmåga* att inhämta information om en händelseutveckling i kommunen och därefter kunna fatta beslut om insats.

### *POSOM stödgrupper ska ha en*

- *grundläggande förmåga* att samverka med andra resurser i samhället vid en kris.
- *god förmåga* att organisera ett ”kriscentra” i samverkan med andra samhällsresurser.

### *Barn- och utbildningsförvaltningens – förvaltningsledning*

- ledningsgruppen ska ha *grundläggande förmåga* att samordna förvaltningens krisarbete under en allvarlig händelse.

### *Samhällsbyggnadsförvaltningen – Miljö och hälsa ska ha en*

- *grundläggande förmåga* att hantera en händelse som kan påverka viktig infrastruktur.

### *Någon eller några skolors krisgrupper*

- skolornas krisgrupper ska ha *god förmåga* att organisera ett krisstöd för sin verksamhet.

### *Jämtlands gymnasieförbund*

- krisgruppen ska ha *god förmåga* att organisera ett krisstöd för sin verksamhet.

---

<sup>8</sup> Enligt lag (2006:544) om kommuners och landstings åtgärder inför och vid extraordinära händelser i fredstid och höjd beredskap.

## 4 Övningsorganisation

### 4.1 Roller och befattningar

Övningen kräver ett stort antal befattningshavare i övningsledningsorganisationen. Dessa befattningar med tillhörande rollbeskrivning återges nedan. Ytterligare information återfinns i övningshandboken.<sup>9</sup>

#### **Övningsansvarig**

Ansvarar för övningens genomförande och beslutar i normativa frågor. Ekonomiskt ansvarig för övningens gemensamma budget samt beslutar om förändringar i övningens omfattning.

#### **Övningsledare (ÖL)**

Ansvarar för övningens planering och genomförande. Beslutar om förändringar inom tilldelad ram.

#### **Lokal övningsledare (LÖL)**

Ska finnas hos varje aktör. I planeringsarbetet representerar LÖL sin aktör och tillvaratar dennes intresse i planeringsarbetet. Svarar också för att förbereda aktören inför övningen genom egna utbildnings- och övningsmoment. Under genomförandedelen bör LÖL få en annan befattning i övningsledningsorganisationen till exempel motspelsledare eller momentövningsledare.

#### **Utvärderingsledare (UL)**

Ansvarar för utvärderingsorganisationen. Planerar utvärderingen och stödjer lokala utvärderare i sitt arbete. Skriver utvärderingsrapporten.

#### **Lokal utvärderare (LU)**

Då varje aktör ansvarar för utvärderingen av egna delmål är det lämpligt att en lokal utvärderare svarar för den utvärderingen. LU bör ha goda kunskaper om den verksamhet som ska utvärderas, men för att vara opartisk bör personen komma från en annan aktör än den som utvärderas. Till exempel kan personen som utvärderar länsstyrelsens krisorganisation vara krisberedskapsdirektören i Västernorrlands län. LU levererar sin utvärdering till UL som en del i utvärderingsrapporten. Övade beslutsfattare kan rådfråga LU innan beslut fattas i syfte att besluten ska följa övningens inriktning. LU arbetsuppgifter preciseras ytterligare i *Utvärderingsbestämmelser*.

#### **Momentövningsledare (MUL)**

Ansvarar för en avgränsad del av övningen och leder verksamheten på plats. Gör övergripande riskbedömningar och ansvarar för markörer och figuranters säkerhet.

#### **Motspelsledare (MSL)**

Motspelsledaren leder och koordinerar motspelet. Samverkar med ÖL, MUL

---

<sup>9</sup> Se sidan 43 ff. i KBM:s utbildningsserie 2007:1: *Öva krishantering, Handbok i att planera, genomföra och återkoppla övningar*, Krisberedskapsmyndigheten 2007

## 4.2 Övningsplanering

Under förberedelsearbetet utförs planeringen huvudsakligen i följande organisation:

<i>Övningsansvarig:</i>	Staffan Edler, Länsstyrelsen
<i>Övningsledare:</i>	Karl-Arne Karlsson, Länsstyrelsen
<i>Resursperson:</i>	Thomas Bengtsson, MSB
<i>Lokala övningsledare:</i>	Jesper Tjulin, Berg kommun
	Jens Lindgren, Bräcke kommun
	Johnny Rösth, Försvarmakten
	Jan Eriksson, Krokoms kommun
	Ann-Sofie Lindström, Landstinget
	Carl-Göran Blom, LFV
	Marie Hansson, LFV/ATS
	Britt-Mari Nordstrand, Länsstyrelsen
	Joakim Mattson, Polismyndigheten
	Peter Martin, Peab
	Leif Ekström, Räddningstjänsten Norra Jämtland
	Torbjörn Forsman, SAS
	Lars Grantinger, Sjöfartsverket ARCC
	Pia Rask, SOS Alarm
	Ingmarie Hedenfalk, Svenska kyrkan
	Jonas Prawitz, Svenska Röda korset
	Camilla Wahlman, Sveriges Radio Jämtland
	Anders Andersson, Strömsunds kommun
	Eva Kristoffersson, Åre kommun
	Lars-Åke Wallin, Östersunds kommun
<i>Utvärderare MIUN</i>	Erna Danielsson, Linda Eliasson, Roine Johansson
<i>Övriga</i>	Staffan Isberg, Landstinget
	Patrik Filén, Polismyndigheten

Övergripande planeringsgruppen består av företrädare från länsstyrelsen, MSB samt en till två personer från AG Nedslagsplats och AG terminal.

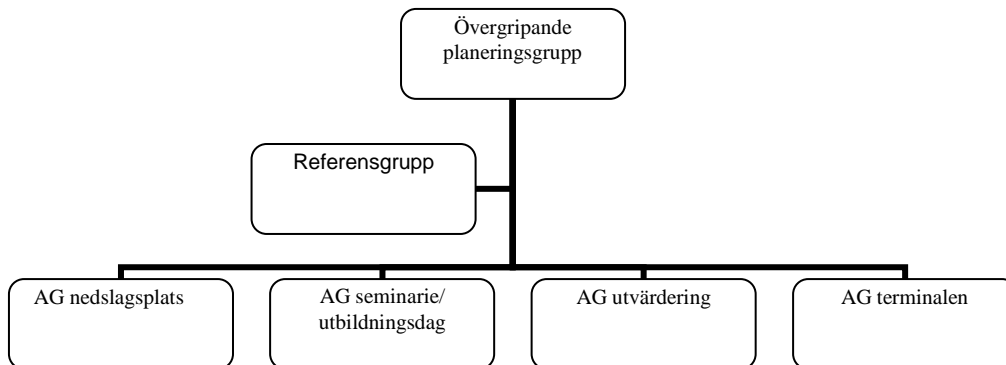
Referensgruppen är den grupp som tidigare benämndes planeringsgruppen och består av företrädare för samtliga deltagande aktörer.

AG nedslagsplats består av företrädare för LFV, Räddningstjänsten Norra Jämtland, polismyndigheten och landstinget.

AG terminal består av företrädare för LFV, SAS, Östersunds kommun, Svenska kyrkan samt polismyndigheten.

AG Utvärdering består av utvärderingsledaren Thomas Bengtsson samt företrädare från forskargruppen KRIHS vid Mittuniversitetet.

AG Seminarie/utbildningsdag består av Karl-Arne Karlsson, Thomas Bengtsson, Lars-Åke Wallin samt Sören Backman.



### 4.3 Genomförandedelen

Här kommer övningsledningsorganisationen under övningsaktiviteterna att utvecklas ytterligare i version 3 av detta dokument.

<i>Övningsansvarig:</i>	Staffan Edler, Länsstyrelsen
<i>Övningsledare:</i>	Karl-Arne Karlsson, Länsstyrelsen
<i>Utvärderingsledare:</i>	Thomas Bengtsson, MSB
<i>Momentövningsledare nedslagsplats</i>	Carl-Göran Blom, LfV
<i>Momentövningsledare terminalen</i>	NN. MÅSTE UTSES
<i>Motspelsledare</i>	Niklas Von Essen, Rätj Norra Jämtland
<i>Chef allmänheten</i>	Susanna Öhman, MIUN
<i>Lokal utvärderare</i>	Namn och aktör presenteras i <i>Utvärderingsbestämmelser</i>
<i>Marköransvarig</i>	Staffan Isberg, Landstinget
<i>Besöksvärd</i>	Lars Erlandsson, LfV

### 4.4 Motspel

Under övningen kommer det att finnas ett motspel. Motspelet gestaltar de aktörer som inte deltar i övningen, men som någon av övningen aktörer vill kommunicera med. Motspelet bemannas av personal från övningens aktörer.

### 4.5 Allmänheten

Under övningen kommer en grupp människor att gestalta allmänheten med uppgift att lyssna på webbradio, läsa hemsidor och respondera på innehållet till övningen aktörer. Allmänheten bemannas med studenter och personal från Mittuniversitetet.

## 5 Scenario

Scenariot kommer att bestå av en flygolycka i anslutning till Åre-Östersunds flygplats. Detaljsscenario kommer att presenteras i "Övningsledningsbestämmelser". Övningen inleds med att ett plan "försvinner" vilket medför utlarmning enligt *förmodat haveri med okänd nedslagsplats*. Syftet med detta är att testa den gula checklista. Räddningsenheter samlas då på en eller flera tillfälliga brytpunkter. I ett senare skede "återfinns" planet och övergång sker då till röd checklista det vill säga *haveri med känd nedslagsplats*.

## 6 Ekonomi och underhållstjänst

### 6.1 Deltagande aktörer

Varje myndighet bekostar, förutom sitt eget deltagande, även sin egen utvärderare och egna representanter i motspellet. Behovet av markörer bedöms som stort varvid varje deltagande aktör ombedes att bidra med markörer. Observatörer eller personal under utbildning kan med fördel vara markörer då de på nära håll får följa händelseutvecklingen.

### 6.2 Övriga kostnader

Länsstyrelsen svarar för gemensamma kostnader t.ex. hyra av motspels- och genomgångslokaler samt kostnader för externa motspelare. Länsstyrelsen bekostar fika samt lunch för samtliga heldagsengagerade motspelare samt markörer.

## 7 Säkerhet och arbetsmiljö

Övergripande säkerhetsbestämmelser för övning "Amalia 2010" är:

- All kommunikation, skriftlig som muntlig, skall föregås av "övning Amalia".
- Vid behov av att avbryta övningen skall övningsledningen kontaktas.
- Beslut om att avbryta övningen fattas av övningsledaren.

En särskild säkerhetsgenomgång kommer att tas fram och ska delges all personal som kommer att befinna sig på nedslagsplatsen.

## **8 Sambandstjänst**

### **8.1 Sambandskatalog**

Sambandskatalogen som är bilaga till *Övningsbestämmelser version 3* distribueras till deltagande aktörer på remiss under v 014 för att skickas ut i slutlig version under vecka 015. Deltagande aktörer tar fram uppgifter på vilka telefon- och telefaxnummer samt e-postadresser och hemsidor som ska finnas med i sambandskatalogen. Uppgifterna skickas senast den **26 mars** till [thomas.bengtsson@msb.se](mailto:thomas.bengtsson@msb.se).

### **8.2 WIS**

Övade myndigheter förutsätts använda WIS för informationsdelning. Varje myndighet skapar en egen dagboksflik som döps till ”*utdelad övning Amelia*”, som delas ut till övriga deltagande myndigheter. Under övningsdagen kan support erhållas från MSB WIS-support.

### **8.3 Krishemsidor**

Deltagande myndigheter ombedes använda sin ordinarie hemsida alternativt skapa en tillfällig hemsida, med eller utan lösenordsskydd, för sin krisinformation till allmänheten. Adresser och eventuella lösenord anmäls i samband med uppgifterna till sambandskatalogen

## **9 Information och media**

### **9.1 Kontakter med media**

Länsstyrelsen svarar för den övergripande informationen angående övningen till media. Deltagande myndigheter har möjlighet att ta egna mediakontakter i syfte att marknadsföra den egna organisationen.

### **9.2 Sveriges Radio Jämtland**

Sveriges Radio Jämtland kommer att sända över webben, vilket kan avlyssnas av alla deltagande aktörer. Lösenord för webbsändningen återfinns i sambandskatalogen.

### **9.3 Besök**

En begränsad möjlighet till att besöka och observera övningen kommer att finnas för beslutsfattare. Någon särskild inbjudan kommer inte att skickas ut. Lokala övningsledare svarar för att selektera den egna aktörens besökare och anmäla dessa med namn och befattning senast den **26 mars** till [Karl-Arne.Karlsson@lansstyrelsen.se](mailto:Karl-Arne.Karlsson@lansstyrelsen.se)

## **9.4 Filmning**

Övningsdagen kommer att filmas av ett produktionsbolag på uppdrag av MSB. Syftet med filmningen är att producera en utbildningsfilm för övningsplanering samt en film som beskriver planeringsprocessen vid regionala samverkansövningar.

## **10 Utvärdering**

Övningen kommer att utvärderas på olika sätt med fokus på

- Planeringsprocessen inför övningen.
- Övningens genomförande, format och upplägg.
- Övningens övergripande mål och syfte
- Aktörernas delmål

Varje aktivitet (samverkansseminarieövningen, övningsdagen, seminarie/utbildningsdagen) kommer att utvärderas genom att övningsdeltagare kommer att få fylla i korta enkäter. Under övningsdagen kommer lokala utvärderare att följa en befattningshavare eller funktion för att utvärdera delmål. Mittuniversitetet kommer att ha observatörer på olika ställen för att framförallt utvärdera övningens syften. Detaljerade bestämmelser för utvärderingen återfinns i ”Utvärderingsbestämmelser”. Utvärderingsledare är Thomas Bengtsson, MSB.