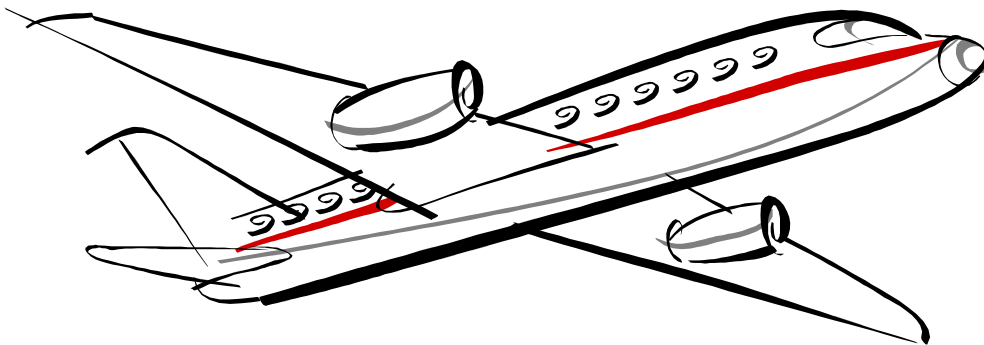




Länsstyrelsen  
Jämtlands län

# Övning Amalia

## Övningsbestämmelser



Regional samverkansövning 2010 i  
Jämtlands län

## Innehållsförteckning

<b>1. INLEDNING.....</b>	<b>2</b>
1.1 BAKGRUND .....	2
1.2 ÖMFATTNING .....	3
1.3 TIDER.....	3
1.4 ÖVNINGSDOKUMENTATION.....	4
<b>2 ÖVNINGENS MÅL OCH SYFTE .....</b>	<b>4</b>
2.1 MÅLFORMULERING .....	4
2.1 ÖVERGRIPANDE SYFTE .....	5
2.2 ÖVERGRIPANDE MÅL.....	5
2.3 SYFTE OCH MÅL FÖR RESPEKTIVE AKTÖR.....	5
<b>3 ÖVNINGSORGANISATION.....</b>	<b>6</b>
3.1 ÖVNINGSPLANERING.....	6
3.2 DELTAGANDE AKTÖRER.....	6
<b>4 SCENARIO.....</b>	<b>7</b>
<b>5 EKONOMI.....</b>	<b>7</b>
<b>6 BESÖK OCH MEDIA .....</b>	<b>7</b>

## 1. Inledning

### 1.1 Bakgrund

Som ett led i utvecklingen av den gemensamma krishanteringsförmågan hos myndigheter, organisationer och företag i länet genomför Länsstyrelsen i april 2010 i samverkan med regionala och lokala aktörer i krishanteringssystemet en regional räddningstjänstövning. Scenario för övningen är en olycka med ett passagerarplan på Åre/Östersunds flygplats. Syftet med övningen är dels att pröva praktiskt räddningsarbete, dels att pröva och utveckla samverkan mellan räddningsledning och övriga organisationer, myndigheter och företag som har att hantera olika konsekvenser av olyckan. Samordning av information är en viktig del i uppgiften.

Händelser och incidenter i länet pekar på att förmågan att hantera stora olyckor i länet behöver förbättras. Raset av järnvägs- och brobank i Ånn och incidenten med ett charterplan på Åre Östersund airport visar att svåra olyckor med många berörda mycket väl kan hända i Jämtlands län. Efterföljande seminarier och diskussioner samt länets arbete med risk- och sårbarhetsanalyser ligger till grund för val av innehåll och modell för övningen. Det nu avslutade arbetet med att ta fram en Flygräddningsinstruktion för Åre Östersund airport är ytterligare ett motiv för vald övningstyp.

Utgångspunkter för övningsplaneringen är att:

- Länsstyrelsen ska enligt 54 § Länsstyrelseinstruktionen (2007:825) vara sammanhållande inom sitt geografiska område avseende krisberedskap och bland annat stödja de aktörer som är ansvariga för krisberedskapen i länet avseende övning.
- Länsstyrelsen ska också enligt instruktionen analysera risker och sårbarhet inom sitt geografiska ansvarsområde. En viktig del av analysen är att bedöma förmågan att hantera olika typer av händelser. Bedömningarna ska sedan ligga till grund för utvecklingen av hanteringsförmågan.
- Sjöfartsverket ansvarar för flygräddningstjänst intill dess att en haveriplats är lokaliserad. Sedan övertar kommunens organisation för räddningstjänst ansvaret för den fortsatta räddningsinsatsen. Detta under förutsättning att haveriplatsen inte är belägen i fjällområde. Samtidigt ansvarar polismyndigheten för polisinsatsen och landstinget för sjukvårdsinsatsen, i samband med haveriet.
- Norra Jämtlands räddningstjänstförbund och Luftfartsverket har utarbetat en Flygräddningsinstruktion för Åre Östersund airport. Övningen skall motsvara nivå 3, tillämpning/fullskaleövning enligt denna instruktion.
- Myndigheten för samhällsskydd och beredskap (MSB) stödjer arbetet i form av resurspersonen Thomas Bengtsson, MSB Sandö. Arbetstid upp till 200 timmar bekostas av MSB. Övriga kostnader till exempel resor, boende och traktamente står länsstyrelsen för.

- Utvärderingsprocessen löper parallellt med planeringsprocessen i ett nära samarbete. Mittuniversitetets forskargrupp KRIHS<sup>1</sup> medverkar vid utvärderingen i lämplig omfattning.

## 1.2 Omfattning

Regional samverkansövning Amalia består av flera delmoment enligt följande.

- Seminarieövning för beslutsfattare genomförs på Frösön den 24 mars 2010. Varje aktör har möjlighet att genomföra egna funktionsövningar före den 24 mars inom ramen för den egna övningsverksamheten.
- Fullskalig övning med fältenheter/insatsstyrkor genomförs den 20 april 2010. Fokus för övningen är räddningstjänst, omhändertagande av skadade samt primärt omhändertagande av anhöriga samt ledning och samverkan på skadeplats. Dessutom ges möjlighet för kommuner, företag och andra berörda att öva egen organisation att hantera de första konsekvenserna för egen del. Informationshantering är en återkommande fråga i övningssammanhang.
- Seminarieövning<sup>2</sup>/utbildningsdag genomförs den 21 april 2010. Fokus för seminariedagen kommer i första hand att vara psykosocialt omhändertagande och information.
- Ett erfarenhetsseminarium genomförs den 2 juni 2010.

## 1.3 Tider

Aktiviteter som hittills är planerade genomförs enligt tabell. Till detta kommer möten i mindre planeringsgrupper som planeras inom respektive grupp.

Datum	Tid	Plats	Målgrupp
23 sep -09	1300-1600	LFV Åre/Östersund	Stora planeringsgruppen
15 dec -09	1300-1600	Länsstyrelsen Östersund	Stora planeringsgruppen
25 mars -10	0900-1600	LFV Åre/Östersund	Stora planeringsgruppen

<sup>1</sup> <http://www.miun.se/SHV/Forskning/Forskningssamarbeten/KRIHS/>

<sup>2</sup> Se sidan 25 f. i KBM:s utbildningsserie 2007:1: *Öva krishantering, Handbok i att planera, genomföra och återkoppla övningar*, Krisberedskapsmyndigheten 2007

## 1.4 Övningsdokumentation

Övningen och övningsplaneringen dokumenteras och ges ut preliminärt enligt följande:

Övningsbestämmelser version 1	vecka 927
Övningsbestämmelser version 2	vecka 951
Övningsbestämmelser slutversion	vecka 011
PM för seminarieövning	vecka 011
Övningsledningsbestämmelser	vecka 014
Bestämmelser för utvärdering	vecka 014
Övningsambandskatalog	vecka 015
Utvärderingsrapport	vecka 026

## 2 Övningens mål och syfte

### 2.1 Målformulering

För att underlätta övningsdeltagarnas målformulering och den efterföljande utvärderingen används en gemensam struktur för målformuleringen, en så kallad taxonomi. Vid målformulering används de tre nivåerna *grundläggande*, *god* och *mycket god*. Vid utvärderingen tillkommer en *bristande* nivå, för mål som inte är godkända.

Ett syfte ska svara på frågan varför vi ska öva, medan målet ska svara på vad som ska uppnås under övningen.

Individnivå		Organisationsnivå
Teoretiska Kunskaper	Praktisk Färdighet	Förmåga
Mycket goda kunskaper	Mycket god färdighet	Mycket god förmåga
Goda kunskaper	God färdighet	God förmåga
Grundläggande kunskaper	Grundläggande färdighet	Grundläggande förmåga
Bristande kunskaper	Bristande färdighet	Bristande förmåga

## 2.1 Övergripande syfte

Övningens övergripande syfte är:

- Prova, identifiera brister och utveckla ”Flygräddningsinstruktioner, Åre/Östersund airport”.
- Pröva räddningstjänstens, polisen och sjukvårdens förmåga att hantera en stor olycka i länet.
- Prova och ge underlag för att utveckla Certus konceptet.
- Ge underlag för vidareutveckling av arbetet med att ta fram gemensam lägesbild.
- Öva en händelse som kräver samverkan mellan flera aktörer och på flera ledningsnivåer.
- Förtydliga ansvaret för psykosocialt omhändertagande mellan en kommun, landstinget, LFV och flygbolaget samt
- Pröva den nya länsgemensamma kommunikationsplanen och samverkan mellan räddningsledning och informatörer.

## 2.2 Övergripande mål

Det övergripande målet för övningen är att deltagande aktörer ska ha uppnått:

- en *grundläggande förmåga* att utbyta information i syfte att skapa gemensam lägesuppfattning,
- en *grundläggande förmåga* att förmedla information internt och externt,
- en *god förmåga* att samverka på systemledningsnivå<sup>3</sup> vid en allvarlig olycka som drabbar länet samt
- en *mycket god förmåga* att samverka på skadeplats.

## 2.3 Syfte och mål för respektive aktör

Varje deltagande aktör utarbetar själv mål och syfte för sitt deltagande.

Uppgifterna skall ingå i ”Övningsbestämmelser version 2” som ges ut vecka 51 2009. Hjälp med målformulering kan erhållas av MSB:s resursperson Thomas Bengtsson. E-post: [thomas.bengtsson@msbmyndigheten.se](mailto:thomas.bengtsson@msbmyndigheten.se) .

---

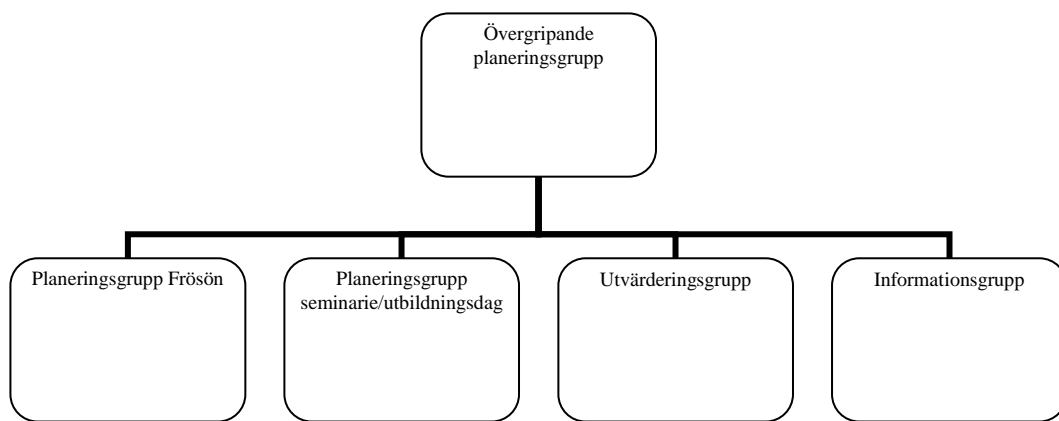
<sup>3</sup> Med systemledningsnivå avses den ledningsnivå som leder hela myndighetens verksamhet

## 3 Övningsorganisation

### 3.1 Övningsplanering

Under förberedelsearbetet utförs planeringen i följande organisation:

*Övningsansvarig:* Staffan Edler, Länsstyrelsen  
*Övningsledare:* Karl-Arne Karlsson, Länsstyrelsen  
*Resursperson:* Thomas Bengtsson, MSB  
*Planeringsgrupp:* Här fylls myndighetsrepresentanter i till övningsbestämmelser version 2.



### 3.2 Deltagande aktörer

Följande aktörer bjuds in att delta i övningen:

- Länsstyrelsen i Jämtland
- LFV, Åre-Östersunds flygplats
- Räddningstjänsten Norra Jämtland
- Jämtlands läns landsting
- Polismyndigheten i Jämtland
- SAS groundservice AB
- SOS Alarm AB
- Försvarsmakten, Fältjägargruppen
- Sveriges Radio Jämtland
- Sjöfartsverket, Flygräddningscentralen
- Samtliga kommuner i Jämtland
- Peab AB
- Jämtkraft

Andra aktörer kan komma att bjudas in särskilt till övningen.

## **4 Scenario**

Scenariot kommer att bestå av en flygolycka i anslutning till Åre-Östersunds flygplats. Detaljsscenario kommer att presenteras i "Övningsledningsbestämmelser".

## **5 Ekonomi**

Alla deltagande myndigheter förutsätts delta på egen bekostnad samt vara beredda att bidra med personella resurser till övningsledning, utvärdering och markörer. Länsstyrelsen kan bekosta vissa gemensamma kostnader till exempel resurspersonens omkostnader utöver arbetstid.

Behovet av markörer bedöms som stort varvid varje deltagande aktör ombedes att bidra med markörer. Observatörer eller personal under utbildning kan med fördel vara markörer då de på nära håll får följa händelseutvecklingen.

## **6 Besök och media**

Länsstyrelsen svarar för den övergripande informationen angående övningen till media. Deltagande myndigheter har möjlighet att ta egna mediakontakter i syfte att marknadsföra den egna organisationen.

En begränsad möjlighet till att besöka och observera övningen kommer att finnas enligt anvisningar som ges ut senare.