

PM till utbildningsmaterial om Gemensamma grunder för samverkan och ledning vid samhällsstörningar

Modul 06: Stöd till inriktnings- och samordningsfunktion

Utbildningsmaterialet är tänkt att vara ett stöd till dig som ska planera och genomföra utbildningar i ämnesområden kopplade till Gemensamma grunder för samverkan och ledning vid samhällsstörningar.

Materialet är tänkt att användas i sammanhang där deltagare från flera olika organisationer medverkar, t.ex. på lokala och regionala samverkanskurser med ett brett deltagande från samverkande aktörer. Materialet kan även användas internt i egen organisation.

Tidsåtgång: 3,5 timmar inklusive raster.

Målgrupp: Modulen passar dig som ska delta i ett stöd till inriktnings- och samordningsfunktion. Denna modul genomförs lämpligen med deltagare från flera aktörer som bedöms kunna ha den rollen.

Förkunskaper: För att du ska kunna tillgodogöra dig modulens innehåll bör du ha grundläggande kunskaper om den svenska modellen för hantering av samhällsstörningar, aktörers roller och ansvar, aktörsgemensamma former och kriskommunikation. Antingen genom att du deltagit i modulerna 01–04 eller att du förvärvat motsvarande kunskaper på annat sätt.

Syfte: Syftet är att du får kunskap om vad ett stöd till inriktnings- och samordningsfunktion är samt vilka uppgifter denna skall hantera vid en samhällsstörning.



Kunskapsmål:

- Redogöra för de aktörsgemensamma fokusområdena analys, samlad lägesbild, kriskommunikation och informationsdelning som beaktas vid samverkan.
- Beskriva förutsättningarna för att delta i ett stöd till ISF.
- Beskriva förutsättningarna för värdskap och koordinering av stöd till ISF.

Genomförare: Den som planerar och genomför utbildningsmodulen.

Förberedelser för genomförare: www.msb.se/samverkanledning, här finns material om Gemensamma grunder för samverkan och ledning vid samhällsstörningar.

Skriv ut ett ex av bild 7, 9, 10, 11, 12, 13, 14 och 20 i A3-format från powerpointpresentationen och sätt upp på väggen i kurslokalen (för att ge visuell förstärkning).

Skriv ut bild 15 i A4 i ett antal exemplar till gruppdiskussionen om stödet.

Skriv ut bild 25 i A4 i ett antal exemplar till uppgiften att göra en aktörsanalys.

I tillhörande powerpointpresentation beskrivs syftet med uppgiften eller momentet, se i anteckningsvyn. I presentationen finns det länkar till filmer som ligger på MSB:s Youtube-kanal. På Youtube finns det också extramaterial i form av filmer som du kan välja att visa om du vill.

Möblera lokalen i öar med fyra till fem personer per ö/grupp med syfte att snabbt starta upp gruppdiskussioner. Tänk på att mixa grupperna så att olika aktörer representeras.

Längst ner i detta PM finns ett förslag på utvärderingsfrågor av utbildningen.

Förberedelser för deltagare: Syftet med förberedelserna är att deltagarna ska kunna ta del av utbildningen på ett bra sätt och därmed uppnå målen.

Hemuppgift som ska skickas ut i god tid innan genomförandet:



Läs i *Sammanfattningen av Gemensamma grunder* om aktörsgemensamma former. Diskutera med en kollega om vad respektive roll: ISK, ISF, ISF-stöd innebär för din organisation.

Läs ”*Gemensamma grunder för samverkan och ledning vid samhällsstörningar – sammanfattning*” (MSB780)

Läs i boken ”*Gemensamma grunder vid samverkan och ledning vid samhällsstörningar*” (MSB777) om arbetssätt i allmänhet och avsnittet som beskriver ”att vara värd” i synnerhet; sida 77-85



Program:

1. Inledning – 15 min

Inled med att visa utbildningsmodulerna, syftet, målen med denna modul och programmet. Gör en kort presentation av genomförare och deltagare (namn, organisation och arbetsuppgifter vid en samhällsstörning).

2. Repetition av aktörsgemensamma former – 40 min

Inled med att visa filmen Aktörsgemensamma former för inriktning och samordning med Olof Ekman (längd 4:02 min), bild 7.

[Aktörsgemensamma former för inriktning och samordning](#)

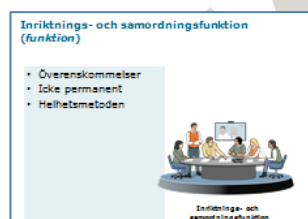
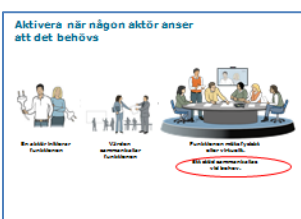


Låt deltagarna reflektera två och två utifrån filmen i ca 10– 15 minuter;

– *Vad har du sett, vad har du hört?*

Lyft fram några deltagares diskussioner och gå vidare med nästa moment.

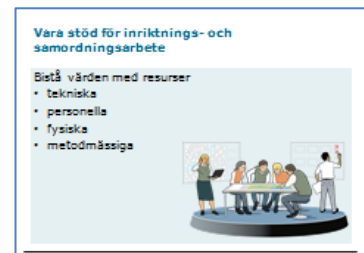
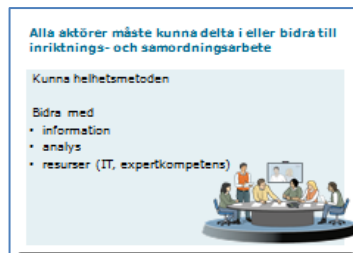
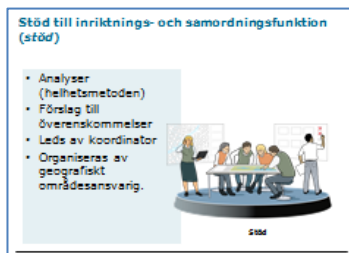
Fortsätt med föreläsning utifrån bilderna 9–11 och förstärk att det aktörsgemensamma arbetet ska åstadkomma effekt för att möta hjälpbehoven. Det är viktigt att ha förberett former och rutiner för ISK, ISF och stöd till ISF (till ditt stöd finns anteckningsvyn).



3. Kaffe – 20 min

4. Stöd till inriktnings- och samordningsarbete – 20 min

Visa bild 12– 14 och gör en övergripande beskrivning om att vara stöd för inriktnings- och samordningsarbete vid en samhällsstörning (till ditt stöd finns anteckningsvyn).



5. Gruppdiskussion – Stöd till ISF – ca 30 min

Visa bild 16 och presentera uppgiften.

Dela in deltagarna i grupper. Max 6 personer per grupp.

Diskussionsfrågor:

- Vad är syftet med stödet till ISF?
- Vilka aktörer ansvarar för att bemanna stödet?
- Vilka är stödets uppgifter?
- Vad krävs av koordinatörn?

Grupperna ska diskutera alla frågorna. Tid för diskussionen är ca 30 min.

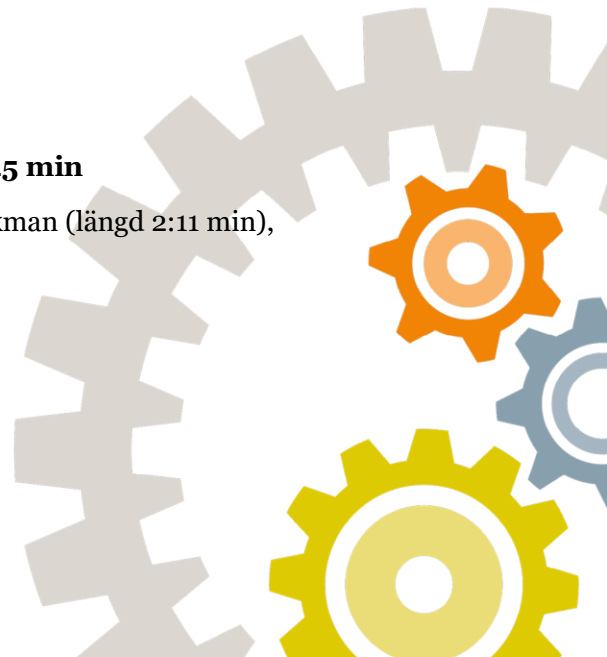
Genomföraren presenterar förslag på svar, bild 16– 19 och grupperna får bidra och komplettera till resonemanget

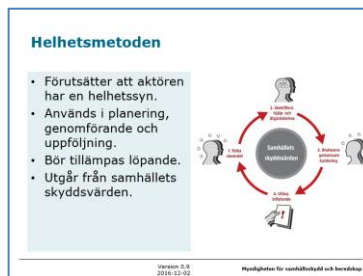
6. Paus – 5 min

7. Helhetsmetoden och analysmallar – ca 45 min

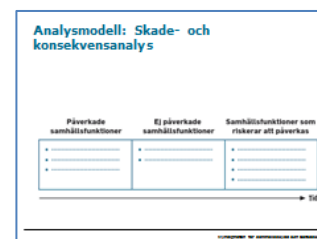
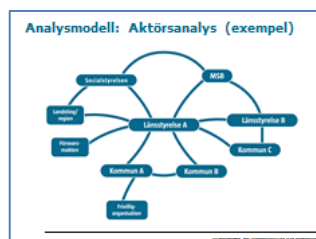
Inled med att visa filmen Helhetsmetoden med Olof Ekman (längd 2:11 min), bild 20.

[Helhetsmetoden](#)





Visa därefter bild 21 och understryk att helhetsmetoden är tänkt att hjälpa aktörer vid en samhällsstörning att kunna se till helheten och utgår alltid från samhällets skyddsvärden.



Föreläs om analysmallarna, bild 22– 24, som är tänkta att bidra till att stödet ska kunna göra analyser av en samhällsstörning, bidra till en samlad lägesbild och skapa underlag till aktörsgemensamma överenskommelser (till ditt stöd finns anteckningsvyn).

Låt deltagarna läsa scenariot ”Det är vår!” enskilt och därefter göra en kort aktörsanalys ca 5 minuter. Visa bild på whiteboarden i lokalen eller dela ut bilaga 1 i detta PM)

– Vilka aktörer skulle bli involverade/berörda i scenariot?

Diskutera tre och tre och jämför vad ni har kommit fram till.

Låt två till tre grupper kortfattat redovisa vad de har kommit fram till. Understryk att det brukar bli synergier och man får en bättre helhetsbild när man är flera aktörer som diskuterar och bidrar med olika perspektiv och kunskap.

8. Reflektion – 30 min

Inled med att förstärka modulens fokus

Tre viktigaste budskapen

ISF-stöd bemannas och leds normalt av geografiskt områdesansvarig aktör.

Alla aktörer, även icke inblandade, kan bidra.

ISF-stöd ska arbeta utifrån en helhetssyn och ta fram underlag till ISF.

Återkoppla till målen.

Kunskapsmål:

- Redogöra för de aktörsgemensamma fokusområdena analys, samlad lägesbild, kriskommunikation och informations delning som beaktas vid samverkan.
- Beskriva förutsättningarna för att delta i ett stöd till ISF.
- Beskriva förutsättningarna för att för värdskap och koordinering av stöd till ISF.

Låt deltagarna fundera enskilt i 5 minuter utifrån följande frågor med de stödord som nyss skrivits upp på blädderblocken som stöd

– *Vad tar jag med mig?*

– *Vad behöver vi göra i vår organisation för att kunna bidra till ett stöd till en ISF?*

Låt deltagarna därefter diskutera i mindre grupper (4– 5 personer) i ca 15 min vad de kommit fram till och skriva ner ett nyckelord för varje fråga som de vill förmedla till övriga.

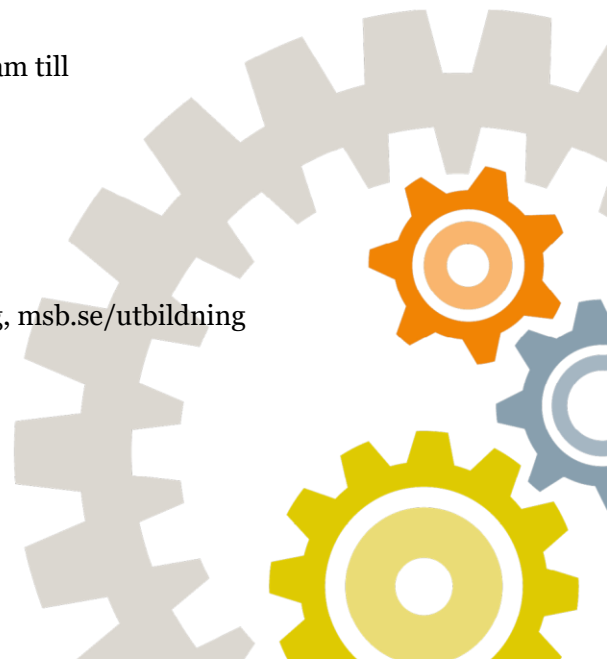
Genomföraren frågar några grupper om vad de kom fram till

1. Avslutning – 5 min

Tillbakablick på modulerna.

Läs mer, tips om material etc.

Presentation av MSB:s stöd, msb.se/samverkanledning, msb.se/utbildning





Ytterligare filmer

Nedan finner du ytterligare material som du som genomförare kan ta del av innan utbildningen, alternativt visa i samband med eventuella diskussioner eller frågor under utbildningen.

Informationsdelning – en förutsättning för att skapa lägesbilder

Jonas Landgren, forskare på Chalmers Tekniska Högskola, berättar om ett antal rekommenderade arbetssätt som främjar effektiv informationsdelning mellan aktörer.

[Informationsdelning - en förutsättning för att skapa lägesbilder](#)





Utvärderingsfrågor

1. Hur har utbildningens innehåll bidragit till att uppnå målen?
2. Hur har arbetsmetoderna bidragit till att uppnå målen?
3. Hur har föreläsarna bidragit till att uppnå målen?
4. Förslag till förändringar
5. Utifrån ditt perspektiv, vad behöver utvecklas i egen organisation respektive i aktörsgemensamma former?



Uppgift - aktörsanalys

Scenario

Det är vår! Det är mycket höga vattennivåer i västra Mellansverige. Snabb snösmältning efter den rikliga snön tidigare i vinter kombinerat med riklig regnnederbörd samtidigt som tjälen som skapats under förvintern inte har försvunnit har medfört ett så kallat tusenårsflöde. Översvämmade källare, oframkomliga länsvägar och lokala vägrar drabbar hela västra Mellansverige.

Ett stort område av E6 i nordvästra Bohuslän har destabiliserats och rasat liknande Munkedalsrasen 2007. Inga skadade eller döda. Väg och järnvägsbroarna över Göta älv i Vänersborg är under ständig uppsikt för eventuella sprickor eller onormala vibrationer då vattenmassorna i Göta älv är de högsta på 30 år.

I Karlstad och Lidköping är det stor påverkan på det lokala vägsystemet och vissa bostadsområden har behövt evakueras.

