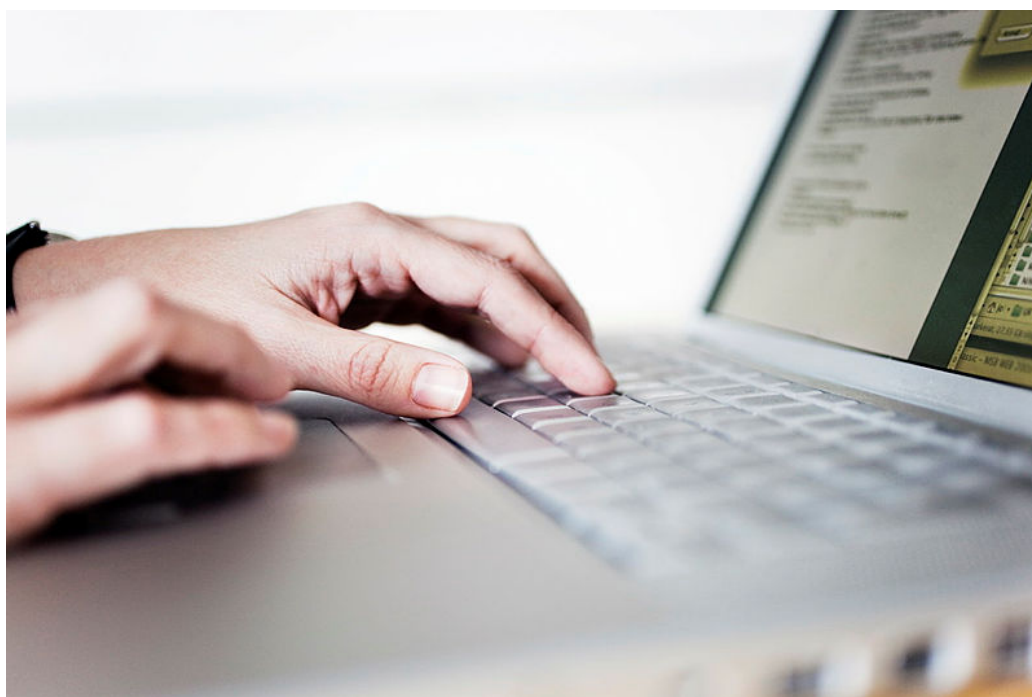




Myndigheten för
samhällsskydd
och beredskap

Studerandehandbok



Studerandehandbok

Kontaktperson: Marcus Ringquist, Enheten för utbildningsutveckling (RO-UU)

MSB dnr: MSB 2022-04816-1

Välkommen till MSB, Myndigheten för samhällsskydd och beredskap!

Jag hoppas att du kommer att trivas i din nya utbildningsmiljö och delta aktivt i den utbildning du valt. Som studerande vid MSB får du själv ta ett stort ansvar för dina studier. Lärare och övrig personal ger dig stöd och handledning, men det är din egen arbetsinsats som ger resultat och goda förutsättningar i yrkeslivet. Dra nytta av möjligheterna att få inblick i nya områden och skaffa kunskap som kan bidra till ett säkrare samhälle!

Lycka till med studierna!

Myndigheten för samhällsskydd och beredskap
Enheten för utbildningsutveckling

Per Hulling

Innehållsförteckning

MSB, Myndigheten för samhällsskydd och beredskap	2
Våra utbildningar och tillämpningen av denna handbok	2
Bestämmelser	2
Lagstiftning	2
Utbildningsplaner	3
Kursplaner	3
Studera	3
Pedagogisk grundsyn	3
Kvalitetsarbete	4
Likabehandlingsplan	4
Extra anpassningar och särskilt stöd	5
Alternativ examination	5
Fortbildningstjänsten	5
Försäkring	5
Arbetsmiljö och regler vid praktisk utbildning	6
Skyddsutrustning	6
Studerandeskyddsombud	6
Studerandeinflytande	7
Studiemedel	7
Rapport till CSN	7
Studieprestation	7
Tillgodoräknande av tidigare utbildning och yrkeslivserfarenhet	8
Att byta skola	8
Att byta studieform	8
Fördelning av utbildningsplatser	8
Studieavbrott	9
Studieuppehåll	9
Gemensamma bestämmelser om rätten att återuppta studierna	9
Studieuppehåll med platsgaranti	10
Studieuppehåll utan platsgaranti	10
Lärande i arbete (LIA)	10
Utbildning i skydd mot olyckor (SMO)	10
Skorstensfejarutbildning (SKF Grund och SKF Tekniker)	11
Påbyggnadsutbildning i räddningstjänst för brandingenjörer (RUB)	11
Examination	11
Allmänt om examination	11
Närvaro en förutsättning för lärande	11
Krav på redovisning	12
Tid för examination	12
Hinder för examination	12
Kontrollansvar vid examination	12
Hjälpmedel	12
Hantering av examinationsuppgifter	13
Inlämning av olika former av examination	13

Beslut om betyg.....	13
Betygsgrader	13
Motivering av examinationsbeslut	13
Tid och plats för meddelande av examinationsresultat	13
Återlämning av examinationsuppgift.....	13
Studeraandes granskningsrätt.....	13
Rättelse av skrivfel och liknande	14
Omprovning	14
Inrapportering av examinationsresultat	14
Fullgjorda delmoment inom kurs.....	14
Försvunnet examinationsunderlag	14
Ytterligare examinationstillfällen.....	14
Byte av examinerande lärare	14
Åtgärder om en studerande missköter sig	15
Nolltolerans.....	15
Fusk 15	
Varning.....	15
Avskiljande.....	15
Avstängning	15
Överklagande av beslut.....	16

MSB, Myndigheten för samhällsskydd och beredskap

MSB, Myndigheten för samhällsskydd och beredskap, är en statlig myndighet. MSB utvecklar och stödjer samhällets beredskap mot olyckor och kriser samt bidrar till att minska konsekvenserna när en allvarig olycka eller kris inträffar.

Våra utbildningar och tillämpningen av denna handbok

Ett av MSB:s uppdrag är att förbereda samhället på kriser genom att bland annat se till att det finns människor med kompetens att förebygga, hantera olyckor, kriser och krig. MSB är huvudman för en rad längre, sammanhållna utbildningar liksom kortare fortbildningskurser inom området.

Studerandehandboken gäller för studier på:

- Utbildning i skydd mot olyckor (SMO)
- Utbildning till skorstensfejare (SKF Grund)
- Utbildning till skorstensfejartekniker (SKF Tekniker)
- Påbyggnadsutbildning i räddningstjänst för brandingenjörer (RUB)

Utbildningarna genomförs vid MSB:s utbildningsplatser i Revinge, Rosersberg och Sandö.

Bestämmelser

Lagstiftning

Lagen (2003:778) om skydd mot olyckor trädde i kraft den 1 januari 2004. I lagen betonas vikten av förebyggande arbete mot olyckor som kan leda till räddningsinsatser. Lagen innehåller bestämmelser om de åtgärder som stat och kommun ska vidta till skydd mot olyckor, liksom bestämmelser om de förebyggande åtgärder som enskilda ska vidta.

I *förordningen (2003:477) om utbildning i skydd mot olyckor* finns bestämmelser om antagning, studerandeinflytande, anstånd, studieuppehåll, byte av studieort, tillgodoräknande, disciplinär åtgärd, avskiljande respektive avstängning och överklagande.

Förordningen omfattar de av MSB:s utbildningar som leder fram till examen

- i säkerhets- och räddningsarbete
- som skorstensfejare
- som skorstensfejartekniker.

Förordningen omfattar också MSB:s

- sammanhållna vidareutbildningsprogram inom områdena räddningstjänst, tillsyn och olycksförebyggande åtgärder respektive systematiskt säkerhetsarbete
- påbyggnadsutbildning i räddningstjänst för brandingenjörer.

Behörighetskrav för antagning till ovanstående utbildningar finns i *Myndigheten för samhällsskydd och beredskaps föreskrifter (MSBFS 2014:4) om behörighetskrav för antagning till utbildning enligt förordningen (2003:477) om utbildning i skydd mot olyckor.*

Utbildningsplaner

Till utbildningar som består av flera kurser finns utbildningsplaner som är beslutade av avdelningschefen för räddningstjänst och olycksförebyggande. Utbildningsplanerna beskriver bl.a. utbildningarnas omfattning, syfte och mål, huvudsakliga upplägg, examination och betygsättning.

[Utbildningsplan Skydd mot olyckor](#)

[Utbildningsplan Skorstensfejare](#)

[Utbildningsplan Skorstensfejartekniker](#)

[Utbildningsplan Påbyggnadsutbildning i räddningstjänst för brandingenjörer](#)

Kursplaner

Till varje kurs finns en kursplan som är beslutad av avdelningschefen för räddningstjänst och olycksförebyggande. Kursplanen beskriver bl.a. förkunskapskrav, syfte och mål, innehåll, examination och betygsättning.

[Kursplaner Skydd mot olyckor](#)

[Kursplaner Skorstensfejare](#)

[Kursplaner Skorstensfejartekniker](#)

[Kursplaner Påbyggnadsutbildning i räddningstjänst för brandingenjörer](#)

Studera

Den huvudsakliga kommunikationsvägen mellan studerande och utbildningsorganisationen utgörs av lärplattformen Studera. Där kan den studerande löpande ta emot och hämta information som rör utbildningen.

Pedagogisk grundsyn

Pedagogiska utgångspunkter

En viktig förutsättning för att MSB ska kunna möjliggöra kunskap och lärande är att MSB förhåller sig till och regelbundet vidareutvecklar

jämställdhet och mångfald i utbildningsverksamheten. All utbildning inom MSB ska behandla alla lika och vara inkluderade.

Vidare ska utbildningarna, kopplat till pedagogik, metodik och undervisning, vila på vetenskaplig grund och beprövad erfarenhet samt utgå från MSB:s värdegrund som beskriver att MSB ska vara en öppen, kompetent och drivande myndighet med fokus på individen och samhället.

MSB:s syn på lärande ligger nära andra offentliga utbildningssystem såsom akademiska utbildningar och de utbildningar Myndigheten för yrkeshögskolan har beslutat om (SEQF, 2015). Lärandet mäts i:

- *Kunskap* – vilket är fakta, principer, teorier och praxis som är kopplade till ett arbets- eller studieområde.
- *Färdighet* – vilket innefattar en förmåga att tillämpa kunskaper och beprövad erfarenhet för att utföra uppgifter och lösa problem.
- *Kompetens* – med vilket menas en förmåga att använda kunskaper och färdigheter, att samarbeta och ta ansvar i arbets- eller studiesituationer samt i yrkesrelaterad och personlig utveckling.

Den studerandes förmåga till eget ansvar för sina studier betonas som särskilt viktig. Det förutsätter att du som studerande är närvarande och aktiv under lektioner för lärande samt för att nå målen för utbildningen. Dock ansvarar läraren för att stödja den studerandes lärande genom att hitta konstruktiva vägar som underlättar lärandet.

Framgångsfaktorer är:

- lärande tillsammans med andra
- lika delaktighet
- goda relationer
- synliga lärandemål
- varierad undervisning
- studentcentrerat lärande

Kvalitetsarbete

MSB arbetar systematiskt med kvalitetsarbete genom att se till att lärandet hänger samman (via konstruktiv länkning) och genom att följa upp hur det arbetet skett via utvärderingar. Kvalitetsarbetet säkras även genom rättssäkerhet vid examinationer.

Studerande, lärare och övriga berörda deltar i detta arbete som genomförs enligt fastställda ramar. Framkomna synpunkter och erfarenheter följs upp och diskuteras, också i de forum där de studerande finns representerade, se även studerandeflytande. Varje kurs följs också upp av kursansvarig lärare under utbildningens gång, bl.a. för att MSB ska kunna säkra att kursmålen nås.

Likabehandlingsplan

MSB ska arbeta för att främja lika rättigheter och möjligheter även inom utbildningsverksamheten. I ansvaret ingår också att vidta åtgärder för att förebygga kränkande särbehandling, trakasserier och sexuella trakasserier. Arbetet ska ta sikte på alla studerande som deltar i eller söker till verksamheten.

Hur ska arbetet gå till?

MSB:s utbildningsverksamhet ska motverka diskriminering och på annat sätt verka för lika rättigheter och möjligheter oavsett kön, könsöverskridande identitet eller uttryck, etnisk tillhörighet, religion eller annan trosuppfattning, funktionsnedsättning, sexuell läggning eller ålder.

Aktiva åtgärder ska bedrivas inom följande områden:

Utbildningsverksamhet ska bedriva aktiva åtgärder på följande fyra områden:

- antagning och rekrytering
- undervisningsformer och organisering av utbildningen, examinationer och bedömningar
- studiemiljö
- studier och föräldraskap

Extra anpassningar och särskilt stöd

MSB:s undervisning planeras och genomförs på ett varierat sätt i syfte att skapa så goda förutsättningar för lärande som möjligt. Metod och struktur som är gynnsamt för allas lärande ska därför ligga till grund för all undervisning. Exempel på detta kan vara tydliga och få instruktioner, sammanfattningar och de studerandes delaktighet. Lärplattformen Studeras infrastruktur bidrar också genom igenkänning i upplägg och att studiematerial finns samlat.

I vissa fall kan studerande vara i behov av extra anpassningar eller särskilt stöd, vilket i så fall tillhandahålls efter bedömning i samråd med studieortens ansvariga kontaktperson. Exempel på extra anpassningar och särskilt stöd kan vara befintliga funktioner i digitala verktyg såsom uppläsning eller översättning men också tillgång till stödprogram, struktur av studierna samt annat pedagogiskt stöd i samband med undervisning och examinationer.

För den som bedöms ha svårigheter att genomföra en examination på ordinarie vis finns möjlighet att t ex få förlängd provtid eller stöd med uppläsning av frågor. Anpassningar och stöd ska inte innebära sänkta kunskapskrav eller måluppfyllelse.

Alternativ examination

För den som har svårt att genomföra en examination på samma sätt som övriga studerande – t.ex. på grund av dyslexi – ska en alternativ examinationsform anordnas. Examinationsformen anpassas för att studerande med läs- och skrivsvårigheter ska kunna genomföra examinationen efter bästa förmåga.

Fortbildningstjänsten

Fortbildningstjänsten är en digital plattform med webbkurser och övningsmaterial som vänder sig till de som arbetar eller studerar för att arbeta med skydd mot olyckor inom kommunens organisation för räddningstjänst. Som studerande vid någon av MSB:s grund- eller vidareutbildningar tilldelas du ett konto i Fortbildningstjänsten. Detta eftersom delar av tjänstens utbud kommer att vara en del av ditt utbildningsmaterial. Observera att Studera och Fortbildningstjänsten är två separata plattformar med olika inloggningar även om dina kontouppgifter kan vara detsamma.

Försäkring

MSB har tecknat en samlad personskadeförsäkring hos Kammarkollegiet för studerande som läser studiemedelsfinansierad utbildning. Försäkringen gäller

både under skoltid och under LIA-praktiken. Med *skoltid* avses schemalagd tid på utbildningsplatsen inklusive raster. Med praktiktid avses arbetstid inklusive raster. Försäkringen gäller till och från utbildningsplats/LIA om normalväg används.

Försäkringen gäller inte i hemmet och under din fritid. Närmare försäkringsvillkor och blankett för skadeanmälan finns på Kammarkollegiets hemsida www.kammarkollegiet.se

Arbetsmiljö och regler vid praktisk utbildning

Under utbildningen finns det moment som kan vara farliga för den enskilde om denne inte följer de regler som gäller under utbildningen. Vilka regler som gäller i olika situationer finns att läsa i skolans rutiner och instruktioner om arbetsmiljö och regler vid praktiska moment. Vid varje övning skall du som studerande få en säkerhetsgenomgång för att öka säkerheten för övningsdeltagare och personal, minska risken för negativ miljöpåverkan samt att undvika skador på övningsobjekt/-utrustning så att dess livslängd inte förkortas. Rutiner och instruktioner för övningar finns nedtecknade utifrån riskbedömningar och riskanalyser och uppdateras löpande.

Om något inträffar som innebär att miljön påverkas negativt, att kvalitén inte uppfyller ställda krav eller att arbetsmiljön brister, rapporteras det som avvikelser. Avvikelser kan vara olycka eller tillbud. Tillbud som skulle kunna resultera i olycka anmäls som en förebyggande åtgärd.

Skolverksamhetens skyddskommitté sammanträder regelbundet. Frågor rörande arbetsmiljö och säkerhet kan lyftas dit via studerandeskyddsombud.

Skyddsutrustning

Du som studerande är skyldig att bära skyddskläder efter instruktion.

Studieorten lånar ut lämplig skyddsutrustning till studerande som inte har någon pågående anställning inom räddningstjänsten/sotningsväsendet. Övrig klädsel får de studerande själva stå för.

Under praktikperioden, *Lärande i arbete* (LIA) tillhandahålls skyddskläder samt skyddsutrustning av ansvarig LIA-plats i första hand, under den första LIA-perioden 1 (SMO) är det dock skolan som skickar med skyddskläder. Även under den andra LIA-perioden kan skolan i vissa fall tillhandahålla skyddskläder. Frågor kring tillhandahållande av skyddskläder vid den andra LIA perioden ställs till klädansvarig vid respektive skola.

För skorstensfejarutbildningarna tillhandahåller ordinarie arbetsgivare lämplig skyddsutrustning. Skolan lånar ut lämplig skyddsutrustning för de studerande som inte har någon pågående anställning.

Varje studerande har ett personligt ansvar för att följa säkerhetsinstruktioner och bära skyddskläder.

Om den studerande på grund av vårdslöshet skadar eller tappar bort utrustning ska den studerande ersätta denna.

Studerande bär inte smycken under övningar.

Studerandeskyddsombud

Inom varje utbildningsprogram och klass utser de studerande skyddsombud som ska arbeta för en tillfredsställande arbetsmiljö- och studieförhållanden i enlighet med arbetsmiljölagstiftningen. Studerandeskyddsombuden utbildas bland annat i arbetsmiljölagstiftning.

Studeraendeflytande

Ett fungerande studeraendeflytande är en förutsättning för att utbildningen ska utvecklas på ett bra sätt. Studeraendeflytandet gynnar samverkan och samarbete mellan studerande, lärare, övrig personal och ledning och säkrar därmed ett demokratiskt förhållningssätt i utbildningsverksamheten. Ansvaret att utse studeraenderepresentanter ansvarar de studerande själva för.

Studeraenderepresentanterna utses av de studerande och företräder respektive klass. För varje klass bör det utses en ordinarie och en ersättare. De kallas till olika möten av verksamhetschef eller enhetschef för att diskutera utbildningen, läromedel, pedagogiska arbetsformer, arbetsätt och metoder.

Studeraenderepresentanterna fungerar som språkrör och ska samla in åsikter från sina medstuderande inför rådet och sedan återrapportera till klassen. De bör också närvara vid övriga möten de kallas till.

Skolan kallar studeraenderepresentanterna till *skoloråd* och/eller *kursråd* för att diskutera erfarenheter från de olika programmen.

Studiemedel

Studiemedel söker du hos *Centrala studiestödsnämnden*, (CSN). På www.csn.se finns allmän information om studiemedel, vilka regler som gäller och hur det går till att söka studiemedel, studielån eller studiebidrag.

Rapport till CSN

Skolan lämnar in bedömning om den studerande har uppnått studieresultat enligt utbildningsplanen. Bedömning rapporteras in efter varje terminsslut. Skolan rapporterar in ändringar av den studerandes studiegång, ex. studieuppehåll eller studieavbrott. I samband med studieavbrott meddelar skolan om den studerande har uppnått studieresultat enligt utbildningsplanen fram till avbrottet.

CSN kräver 100 % studieprestation för fortsatt studiemedel.

Studieprestation

För SMO-utbildningen finns särskilda studieprestationskrav. Inför termin tre krävs att 30 av 40 studiepoäng är godkända från termin ett och två. Inför termin fyra krävs att 40 av 60 studiepoäng är godkända från termin ett, två och tre. För detta avseende räknas studiepoäng. För behörighet att börja termin två krävs godkänd examination gällande andningsapparat och hantering av stege samt prövning av säkerhetsmoment gällande skärsläckare och hydraulverktyg för losstagning.

För studerande krävs att samtliga examinationer för kurs 04 *Säkerhetsarbete på ett systematiskt och säkert sätt* godkänts innan kurs 07 *Lärande i arbete (LIA)* kan påbörjas. Samtliga examinationer för kurs 04 måste även ha godkänts för att påbörja kurserna: 08 *Den stora olyckan*, 09 *Det robusta samhället* samt 10 *Processinriktat arbete*.

Mellan termin 2 och 3 tillämpas villkorad behörighet där du som studerande är behörig under förutsättning att du uppnår kraven för studieprestation.

I det fall en studerande inte når kraven för studieprestation, behåller den studerande sin plats i utbildningen, men kan inte fortsätta sin studiegång förrän dess att kravet för studieprestation är uppnått.

Inför termin tre genomförs en ny medicinsk kontroll. För att kunna genomföra termin tre och fyra inom SMO- utbildningen krävs att kontrollen visar på tjänstbarhet.

Tillgodoräknande av tidigare utbildning och yrkeslivserfarenhet

Som studerande vid MSB har du i vissa fall rätt att, för en del av utbildningen, få tillgodoräkna dig tidigare genomförd utbildning och erfarenhet inom området. Tidigare genomförd utbildning ska då i huvudsak motsvara de kunskaper och färdigheter som kursen avser att ge. Se vidare 4b § i förordningen (2003:477) om utbildning i skydd mot olyckor. På motsvarande sätt kan du få tillgodoräkna dig dokumenterade kunskaper och färdigheter som förvärvats i yrkeslivet. MSB prövar om en tidigare utbildning eller yrkesverksamhet kan godtas för tillgodoräknande. Minsta beståndsdel som kan tillgodoräknas är en delkurs.

Ansökan om tillgodoräknande ska göras via myndighetens e-tjänster <https://etjanst.msb.se/e-tjanster/> under "E-tjänster för MSB:s skolor". Detta ska göras senast en månad innan den kurs du vill tillgodoräkna dig startar. Det är verksamhetschefen som fattar beslut i ärenden om tillgodoräknande.

Att byta skola

Du har möjlighet att byta skola under förutsättning att det finns utbildningsplatser kvar vid den skolan där du hellre önskar gå. Särskilda skäl bör ligga till grund för att du ska få byta skola, t.ex. sociala, medicinska eller andra särskilda omständigheter, som uppkommit efter det att du påbörjat din utbildning. De särskilda skäl som du anför, ligger till grund för eventuell prioritering i det fall fler önskar byta skola än vad som antalet tillgängliga utbildningsplatser medger.

För att kunna byta skola ska samtliga studiepoäng ditintills vara godkända.

Digital ansökan om byte av skola ska lämnas in via myndighetens e-tjänster <https://etjanst.msb.se/e-tjanster/> under "E-tjänster för MSB:s skolor".

Byte av skola kan endast göras i samband med terminsskiften. Ansökan ska vara inskickad senast den **15 maj** för att du ska kunna byta skola kommande hösttermin och senast den **15 november** om du ska kunna byta skola kommande vårtermin. Kommer din ansökan in för sent hamnar du sist i prioriteringsordningen vid fördelningen av utbildningsplatser. Du får besked om byte av skola senast den 15 augusti för höstterminen och senast den 15 december för vårterminen.

Det är enhetschefen på den mottagande skolan som fattar beslut i ärenden om byte av skola.

Att byta studieform

Om du vill byta studieform från platsförlagd till distans eller tvärtom är det samma regler som vid byte av skola som gäller.

Fördelning av utbildningsplatser

Inför varje termin fördelas skolans utbildningsplatser enligt följande prioriteringsordning:

1. Studerande i platsförlagd utbildningsgång och studerande som har beviljats studieuppehåll *med* platsgaranti. (Se studieuppehåll med platsgaranti)
2. Studerande som ansökt om byte av skola och eller studieform. Prioritering görs utifrån hur starka skälen för byte av skola är.
3. Studerande som har anmält studieuppehåll *utan* platsgaranti. I det fall det är fler sökande än tillgängliga platser, sker tilldelning genom lottning.
4. Övriga studerande (t.ex. studerande i grupp 1–3 som har missat gällande tidsfrister och studerande som ansökt om byte av skola utan att ha särskilda skäl för detta).

Den som inte fått en utbildningsplats en viss termin kan söka på nytt kommande termin/er. Se även under rubriken *Studieuppehåll*.

Studieavbrott

Om den studerande önskar avbryta sina studier ska den studerande göra en ansökan om detta via myndighetens e-tjänster <https://etjanst.msb.se/e-tjanster/> under "E-tjänster för MSB:s skolor". En ansökan om studieavbrott innebär att den studerande helt förlorar rätten att fortsätta utbildningen inom programmet.

Om den studerande inte varit nåbar, och trots upprepade försök varit onåbar under som minst tre månader i följd, betraktas den studerande ha vidtagit ett studieavbrott.

Studieuppehåll

Studieuppehåll innebär att göra ett uppehåll i studierna och återuppta dem senare. Under ett studieuppehåll får den studerande delta i examination, men endast på redan genomgångna kurser i programmet. Se även "Att byta skola".

Gemensamma bestämmelser om rätten att återuppta studierna

Rätt att återuppta studierna finns endast om den fortsatta utbildningen ges på din skola när du önskar gå tillbaka till studierna. För de studerande som redan studerar eller påbörjat studierna innan förändringar i utbildningen träder i kraft omfattas av en övergångsbestämmelse som reglerar utbildningen.

Om utbildningsinnehållet har förändrats under uppehållet, måste du själv ta igen motsvarande kunskaper innan studierna återupptas.

Du måste själv bekosta nytt *rullbandstest och läkarundersökning* om detta krävs enligt Arbetsmiljöverkets föreskrifter om rökdykning. Skolan lämnar besked om nytt intyg för rökdykning krävs, i samband med att den studerande anmäler att den studerande vill återuppta dina studier.

Vid graviditet/amning är rök-/kemdykning uteslutet. Inför andra situationer och övningar gör du som studerande, tillsammans med arbetsmiljöansvarig chef, en riskbedömning. Bedömningen dokumenteras av arbetsmiljöansvarig chef. Bedömning kan även göras i samråd med läkare/barnmorska.

Du måste göra en anmälan i god tid innan du vill återuppta studierna via myndighetens e-tjänster <https://etjanst.msb.se/e-tjanster/> under "E-tjänster för MSB:s skolor". Anmälan ska skickas senast **15 maj** om den studerande vill återuppta studierna kommande hösttermin och senast **15 november** om den studerande vill återuppta studierna kommande vårtermin.

Skolan lämnar besked om platstilldelning senast den **15 augusti** inför höstterminen och senast den **15 december** inför vårterminen.

Studieuppehåll med platsgaranti

Platsgaranti innebär att ett studieuppehåll förenas med rätten att fortsätta studierna omedelbart efter uppehållet vid den skola där du antagits om särskilda skäl finns för detta. Det krävs också att den fortsatta utbildningen ges på din skola när du önskar gå tillbaka till studierna. Särskilda skäl kan vara sociala, medicinska eller andra särskilda omständigheter, t.ex. vård av barn eller graviditet.

Beslut om studieuppehåll med platsgaranti beviljas normalt för en hel termin, och för högst två terminer. I ansökan om studieuppehåll med platsgaranti måste du uppge skälen för uppehållet och den tidpunkt när du ämnar återuppta studierna.

Digital ansökan ska ha inkommit via myndighetens e-tjänster <https://etjanst.msb.se/e-tjanster/> under "E-tjänster för MSB:s skolor" innan uppehållet påbörjas. Det är skolchefen som fattar beslut i ärenden om studieuppehåll med platsgaranti.

Studieuppehåll utan platsgaranti

Saknar du särskilda skäl för att beviljas studieuppehåll med platsgaranti, men ändå vill göra uppehåll i studierna, ska du ändå göra en digital ansökan via myndighetens e-tjänster <https://etjanst.msb.se/e-tjanster/> under "E-tjänster för MSB:s skolor" innan uppehållet påbörjas. I ansökan ska det framgå vid vilken tidpunkt du ämnar återgå till studierna.

Ansökan om studieuppehåll utan platsgaranti kan inte göras under första terminen, då räknas det som avbrott.

När du önskar återuppta studierna tilldelas du en utbildningsplatsplats vid din tidigare skola i mån av tillgång och om den fortsatta utbildningen ges på skolan när du önskar gå tillbaka till studierna. Det är alltså inte säkert att du kan återuppta studierna när du själv vill.

Observera att det är samma ansökan för studieuppehåll med eller utan platsgaranti, och att det är skälen i ansökan som avgör om du som studerande beviljas ett uppehåll med eller utan platsgaranti.

Lärande i arbete (LIA)

Utbildning i skydd mot olyckor (SMO)

Under Utbildning i skydd mot olyckor kommer du vara på LIA under termin 1 och termin 3. LIA i termin 1 (2 veckor) sker under kursen; Yrkesroll i kommunalt säkerhets- och räddningsarbete. Under den inledande LIA perioden kommer du att få inblick i vad det är att verka inom yrkesområdet skydd mot olyckor. Under termin 3 genomförs LIA 2 (15 veckor) inom ramen för kursen; Lärande i Arbete, där du som studerande får en djupare och bredare bild av vad som förväntas inom yrkesområdet. Praktikplats ansvarar respektive skolas utbildningsadministratör för att skaffa.

LIA-plats tilldelas vid utbildningens start och gäller för hela utbildningen. Byte av LIA-plats kan tillåtas om särskilda skäl föreligger. Med särskilda skäl menas medicinska, sociala eller andra omständigheter som uppstått. Byte kan endast ske i mån av plats. Den studerande bör inte genomföra LIA vid den station som den samtidigt är yrkesverksam vid. LIA kan genomföras vid samma räddningstjänstorganisation, men förutsätter handledning och att kursens mål följs upp. Närvaro krävs. Eventuell frånvaro kommuniceras mellan skola och räddningstjänstens LIA-handledare.

Skorstensfejarutbildning (SKF Grund och SKF Tekniker)

I skorstensfejarutbildningen (SKF Grund) genomförs två LIA-perioder på fyra, respektive tre veckor, då utbildningen förläggs till en sotningsverksamhet. Under LIA-perioderna får den studerande erfarenhet av kundrelationer, sotningsarbete eldstäder samt imkanaler och ventilationsanläggningar, biträda vid besiktningar och undersökningar med inriktning brandskydd, administrativa rutiner och arbetsmiljö.

I skorstensfejarteknikerutbildningen genomförs två LIA-perioder på fyra, respektive tre veckor, då utbildningen förläggs till en sotningsverksamhet. Under LIA-perioderna får den studerande erfarenhet av kundrelationer, besiktningar och undersökningar med inriktning brandskydd, brandskyddskontroll, administrativa rutiner och arbetsmiljö samt studiebesök hos andra kommunala förvaltningar.

Det är de teoretiska kunskaperna och praktiska färdigheterna som ska omsättas i praktisk yrkesverksamhet under LIA.

Under LIA-perioden får den studerande stöd av handledare på arbetsplatsen vid behov från skolan.

Praktikplats för studerande på SKF Grund och SKF Tekniker ansvarar respektive skolas kundtjänst för att skaffa.

Påbyggnadsutbildning i räddningstjänst för brandingenjörer (RUB)

De studerande, vid Påbyggnadsutbildning i räddningstjänst för brandingenjörer, genomför under året två praktikperioder. Den ena genomförs under våren och den andra under hösten.

Inhämtning och urval av praktikplatser under utbildningen ombesörjs av kursledningen, inte av de studerande själva.

Fördelningen av tillgängliga praktikplatser sker enligt de regler som är beslutade av kursledningen att vara rådande under utbildningsåret.

Examination

Allmänt om examination

Examination kan genomföras på olika sätt under förutsättning att rättssäkerheten upprätthålls. Ur ett rättssäkerhetsperspektiv kommer en individuell bedömning genomföras. Bedömningskriterierna är utformade på individuell grund och kommer motiveras löpande för dig som studerande. Examineraende lärare är den som för examinationens ändamål är utsedd av närmast ansvarig chef.

Närvaro en förutsättning för lärande

Lärarna utgår utifrån ett formativt undervisningssätt. Det innebär att läraren formar och anpassar undervisningen utifrån regelbunden återkoppling efter avstämningar. Det förutsätter att du som studerande är närvarande och aktiv under lektioner för lärande samt för att nå målen för utbildningen. Målet är att du och dina medstudenter trots olika förkunskaper och erfarenheter får kontinuerlig återkoppling gällande i vilket utvecklingsläge ni befinner er i ert lärande och vad nästa utvecklingssteg är. Att lära tillsammans är en utgångspunkt i MSB:s utbildningar och ett effektivt sätt för att befästa ny kunskap. När studerande tillsammans med lärare, i dialog med andra studerande, får sätta ord på ny kunskap bidrar det till ökat lärande. I samtal med andra möjliggörs kopplingar till egna erfarenheter, formuleringar av hypoteser, ny kunskap i sammanhang och förståelse för andras perspektiv.

Obligatoriska moment förekommer i vissa utbildningsmoment för att den studerande ska kunna godkännas på en kurs. Det kan t.ex. handla om krav på deltagande vid examinationer, seminarier eller fullgörande av övningar eller laborationer. När det på detta sätt ställs krav på deltagande i ett utbildningsmoment för att den studerande ska kunna godkännas på kursen, är det obligatoriska momentet en del av examinationen. Moment som av hänsyn till den studerandes och andras säkerhet bedöms som nödvändiga, är också obligatoriska moment. Frånvaro vid ett obligatoriskt moment måste hämtas igen vid första möjliga tillfälle. Samtliga planerade obligatoriska moment ska meddelas de studerande senast i samband med kursintroduktion och ska framgå av kursschema. Om ett obligatoriskt moment flyttas, skall de studerande meddelas i god tid. Närvarokontroll vid obligatoriska moment ska ske under rättssäkra former. Exempel på detta är legitimationskontroll, eller avstämning mot registrerat deltagande i studieadministrativt system. Om särskilda skäl föreligger, ska den studerande efter godkännande av examinerande lärare, erbjudas alternativ till det obligatoriska momentet. Den studerande ska då ges en arbetsuppgift vars genomförande prövar likvärdiga kunskaper och som är av motsvarande omfattning.

Krav på redovisning

Examinerande lärare ska ta fram krav på innehåll, form och tid för redovisning av laborationer, inlämningsuppgifter, projekt- och uppsatsarbeten och liknande. En studerande ska inte hindras från att delta i examination på grund av att hen inte klarat ett tidigare examinationsmoment på kursen.

Tid för examination

Tid för examination och tid för inlämning av examinationsuppgifter ska framgå av kursschema eller motsvarande för aktuell period. Ordinarie examinationstillfälle får inte förläggas till tidpunkt som ligger utanför den period till vilken kursen hör. Övriga examinationstillfällen ska meddelas senast vid kursstart, såvida inte annan uppgörelse har träffats med berörda studenter.

Hinder för examination

Om examination inte kunnat genomföras enligt plan, och detta beror på omständigheter som är att hänföra till MSB, ska möjlighet till nytt examinationstillfälle erbjudas inom en vecka, såvida inte särskilda skäl föreligger. Vid oförutsedda händelser såsom brand eller plötslig sjukdom avbryts examination, om ansvarig bedömer att examination inte kan fortsätta under rättssäkra former. Nytt examinationstillfälle erbjuds snarast. Om studerande får förhinder för examination (till exempel sjukdom) hänvisas till nästa omexaminationstillfälle.

Kontrollansvar vid examination

Examinerande lärare eller av denne utsedd ansvarig lärare som genomför examination är skyldig att på lämpligt sätt se till att den genomförs på ett rättssäkert sätt. Det gäller bland annat att de studerande sinsemellan ska behandlas rättvist samt att fusk skall förhindras.

Hjälpmedel

Förutsättningarna för examinationen ska framgå av givna anvisningar. Information om tillåtna hjälpmedel ska ges till student i samband med kursintroduktion, såvida inte särskilda skäl föreligger. Senast vid introduktionen till aktuell delkurs ska dock information om tillåtna hjälpmedel ges. Det är studentens skyldighet att före examinationstillfället ha informerat sig om tillåtna hjälpmedel.

Hantering av examinationsuppgifter

Sekretess gäller för uppgift som ingår i eller utgör underlag för examination. Hantering måste därför ske på ett sådant sätt att uppgifterna inte röjs, sekretessen inte riskerar att brytas och så att rättssäkerheten skyddas.

Inlämning av olika former av examination

För att examination såsom uppsatser, skrivuppgifter eller liknande ska anses godkända måste de vara inlämnade inom den tid som examinerande lärare beslutat. Undantag kan medges av examinerande lärare, om särskilda skäl föreligger.

De studerandes inlämning av examinationsuppgifter ska ske under former som garanterar rättssäkerhet för både lärare och studenter. Exempel på rättssäker hantering vid inlämning av skriftliga inlämningsuppgifter är att: sända per e-post, lämna via lärplattform, lämna till en fysisk person mellan vissa klockslag samt lämna i låsbar brevlåda (i stället för i öppet postfack).

Beslut om betyg

Beslut om betyg fattas av examinerande lärare för respektive examinerande moment. Beslut om betyg för hel kurs fattas av kursansvarig.

Betygsgrader

Betygsgrader framgår av respektive utbildnings- och kursplan. Bedömningskriterier ska framgå i information till den studerande.

Motivering av examinationsbeslut

Beslut vid betygssättning hör till den kategori av beslut som enligt förvaltningslagen undantas från kraven på motiveringsskyldighet. De studerande ska emellertid ges någon form av återkoppling på genomgången examination av såväl rättssäkerhetsskäl som pedagogiska skäl.

Tid och plats för meddelande av examinationsresultat

Den studerande ska informeras om hur och var examinationsresultaten tillkännages. Den studerande har rätt att få examinationsresultatet inom 15 arbetsdagar dock senast 10 arbetsdagar före omtentamen, såvida inte särskilda skäl föreligger.

Återlämning av examinationsuppgift

Bedömd examinationsuppgift, som återlämnas ska av rättssäkerhetsskäl noteras av ansvarig lärare. Bedömd examinationsuppgift som inte hämtats ut av student sparas ett år från dagen för betygssättning.

Studerandes granskningsrätt

De studerande har rätt att under uppsikt ta del av sin bedömda examinationsuppgift, alternativt granska en kopia av densamma. Studerande som avser att begära omprövning eller rättelse av sin examinationsuppgift bör inte noteras som uthämtad av ansvarig lärare. Om studerande önskar se sin bedömda examinationsuppgift utan att hämta ut den, ska detta ske på ett sådant sätt att den studerande inte kan ändra bedömd examinationsuppgift och sedan begära omprövning.

En bedömd examinationsuppgift är allmän handling, när ärendet om betygssättning har slutbehandlats. Om någon begär att få ut en kopia av bedömd examinationsuppgift är MSB skyldigt att tillhandha sådan, såvida den inte är återlämnad.

Rättelse av skrivfel och liknande

Beslut om betyg kan inte överklagas. Ett beslut om betyg som blivit uppenbart oriktigt på grund av skrivfel, räknefel eller liknande förbiseende får rättas enligt Förvaltningslag (1986:223). Beslut av detta slag ska fattas av examinerande lärare.

Omprovning

Den studerande kan begära omprovning av beslut om betyg hos examinerande lärare. Finner examinerande lärare, att ett beslut om betyg är uppenbart oriktigt på grund av nya omständigheter eller av någon annan anledning, ska beslutet ändras, om det kan ske snabbt och enkelt.

För att korrekt omprovning ska kunna genomföras är det därför nödvändigt, att studerande som önskar få betygsbeslut omprövat, snarast möjligt inkommer med en begäran om detta. Begäran om omprovning ska inlämnas skriftligen och vara ställd till examinerande lärare.

Inrapportering av examinationsresultat

Examinerande lärare ansvarar för att examinationsresultat rapporteras in i studieadministrativt system senast fem arbetsdagar efter fattat betygsbeslut.

Fullgjorda delmoment inom kurs

Fullgjorda examinationsmoment som var för sig inte är inrapporterade ska bevaras och kunna tillgodoräknas så länge samma kursplan gäller och därefter minst ett år efter examinationstillfället. Det gäller också om kursplanen ändrats men där det examinationsmomentet i allt väsentligt kvarstår i ny kursplan.

Försvunnet examinationsunderlag

Om någon form av examinationsuppgift, som lämnats till MSB:s personal, kommer bort, och det kan påvisas, att det inte orsakats av berörd studerande, ska den studerande snarast erbjudas nytt examinationsdatum, helst inom en vecka.

Ytterligare examinationstillfällen

Antalet tillfällen, som en studerande får genomgå examination för att få godkänt resultat på en kurs eller del av kurs, kan begränsas. Eventuell begränsning ska framgå av kursplan.

Studerande ska erbjudas ytterligare examinationstillfälle senast två månader efter ordinarie examinationstillfälle. Undantag från denna regel kan ske, om det finns särskilda skäl för MSB eller när det inte är möjligt på grund av terminsslut. Utöver ordinarie examinationstillfälle ska minst två examinationstillfällen erbjudas studenten inom ett år från ordinarie examinationstillfälle.

Även efter utbildningens slut ska studerande ha rätt till ytterligare omexamination.

Byte av examinerande lärare

Har du blivit underkänd på samma examination med samma lärare vid två tillfällen har du rätt att begära en annan betygsättande lärare. Begäran om ny betygsättande lärare ska göras skriftligt till ansvarig enhetschef på din studieort.

Åtgärder om en studerande missköter sig

Nolltolerans

Det råder nolltolerans mot alkohol, droger och doping. Arbetsmiljöansvarig/den som riskbedömer har rätt att avvisa dig som studerande från övning/undervisning/gym. För studerande finns då möjlighet till drogtest.

Fusk

Med fusk avses att studerande med otillåtna hjälpmedel eller på annat sätt försöker vilseleda lärare eller annan om den egna prestationen vid en examination. Kopiering av text, så kallad plagiering, samt citat och referat där källhänvisning saknas definieras som fusk. Vid misstanke om fusk sker följande gång:

1. Muntlig tillrättavisning av lärare
2. Enhetschef tillrättavisar + tjänsteanteckning
3. Anmälan till särskilda nämnden

Varning

En disciplinnämnd vid MSB får vidta disciplinär åtgärd i form av varning mot en studerande som

1. med otillåtna hjälpmedel eller på annat sätt försöker vilseleda vid prov eller när en studieprestation annars ska bedömas.
2. stör eller hindrar undervisning, prov eller annan verksamhet inom ramen för utbildningen.
3. utsätter annan studerande eller en arbets- eller uppdragstagare vid MSB för allvarliga trakasserier.

Avskiljande

En särskild nämnd vid MSB får avskilja en studerande från utbildning, om den studerande

1. inte rättar sig efter en varning.
2. lider av psykisk störning.
3. missbrukar alkohol eller narkotika.
4. har gjort sig skyldig till allvarlig brottslighet.
5. på annat sätt visat sig olämplig för fortsatt utbildning.

Ett beslut om avskiljande ska alltid innebära att den studerande tillsvidare inte får fortsätta den pågående utbildningen.

En studerande som har avskilts från en utbildning har rätt att, på skriftlig begäran, få beslutet om avskiljande omprövat av den särskilda nämnden, när två år har förflutit från det att det ursprungliga beslutet meddelades. När ett beslut om avskiljande upphävs får den studerande återuppta utbildningen utan särskild ansökan och tillgodoräkna sig den tidigare fullgjorda utbildningen.

Avstängning

I avvaktan på att ett avskiljningsärende avgörs får den särskilda nämnden besluta att den studerande avstängs från utbildningen med omedelbar verkan, om nämnden finner att det finns en påtaglig risk för att den studerande under utbildningen kan komma att skada sig själv, annan person eller värdefull egendom.

Överklagande av beslut

En studerande kan överklaga beslut i ärenden som handlar om:

- anstånd
- studieuppehåll
- byte av skola
- tillgodoräknande
- disciplinär åtgärd i form av varning, avskiljande och avstängning
- omprövning av beslut om avskiljande.

Andra beslut av MSB som rör studerande vid utbildning som omfattas av förordningen kan inte överklagas.

Överklagande sker till *Statens överklagandenämnd*. Överklagandenämndens beslut får inte överklagas.